

## 1. AMAÇ

Bu prosedürün amacı, yerel halk ve turistler arasında, doğal ve kültürel varlıkların korunmasına yönelik bilincin artırılmasını sağlamak, çevresel korumayı teşvik eden sürdürülebilir turizm uygulama yöntemlerini belirlemektir.

## 2. KAPSAM

Bu prosedür çevresel, sosyal, kültürel, ekonomik, kalite, insan hakları, sağlık ve güvenlik konularını kapsamaktadır.

## 3. TANIMLAR

**GTSC:** (Global Sustainable Tourism Council) Küresel Sürdürülebilir Turizm Konseyi

## 3. SORUMLULUK

Bu prosedürün uygulanmasından tüm çalışanlar sorumludur.

## 4. YÖNTEM

### 4.1. A1 SÜRDÜRÜLEBİLİRLİK YÖNETİM SİSTEMİ

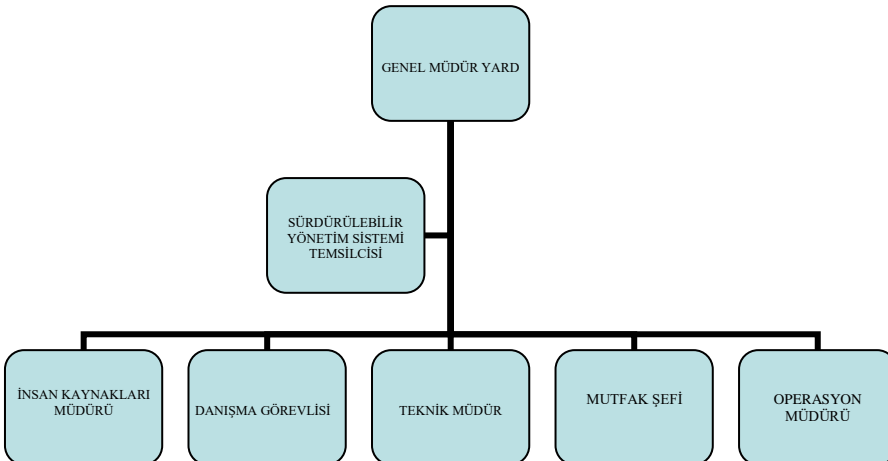
#### Sürdürülebilirlik yönetim sistemi kurulumu ve denetimi

Otelimizde sosyal, kültürel, ekonomik, kalite, insan hakları, sağlık ve güvenlik, risk ve kriz yönetiminin konularını içeren sürdürülebilirlik yönetim sistemi, sürdürülebilirlik politikamız doğrultusunda dokümantasyonu sürdürülebilirlik ekibi tarafından hazırlayıp üst yönetim onaylandıktan sonra, e-mail, whatsapp sistemine yüklenmiştir.

Kayıtları ilgili departmanlar tarafından güncel olarak takip edilmektedir.

SY sistemi kurulumu, takibi ve sürekliliğinin sağlanması için Sürdürülebilirlik ekibi, Yönetim önderliğinde kurulmuş Görev yetki ve Sorumlulukları tanımlanarak ekip Sürdürülebilirlik ekibine görevleri bildirilecektir.

Sürdürülebilirlik toplantıları **Toplantı Tutanağı Formuna (SYS.FR01)** kaydedilerek toplantı çıktıları ve alınan kararlar tüm çalışanlarımızla paylaşılmaktadır. Her yılsonunda sürdürülebilirlik çalışmalarımız rapor SYS Komisyonu tarafından rapor haline getirilerek üst yönetime onaya sunulacak, onaylanınca rapor, web sayfamızda tüm paydaşlarımızla paylaşılacaktır.



**SÜRDÜRÜLEBİLİRLİK  
EL KİTABI**

Tarih:05.11.2024

Rev Tarih:

**Sürdürülebilirlik Komisyonu Görev Ve Sorumlulukları**

- Sürdürülebilirlik eğilimleri ve çevresel, sosyal ve kurumsal yönetimle ilgili tüm geçerli mevzuat hakkında farkındalık geliştirmek.
- Personeli ve konukları tesisin sürdürülebilirlik çabalarına katılmaya motive etmek.
- Komşu işletmelerle en iyi uygulamaların değişimi.
- Sürdürülebilirlik raporlaması ve diğer sürdürülebilirlik iletişim çabaları amacıyla sürdürülebilirlikle ilgili verilerin doğru kayıtlarının tutulması.
- Personel ve misafirlerin katılımı için çevre, toplum ve programlar dahil olmak üzere anlamlı ve etkili sürdürülebilirlik girişimlerinin belirlenmesi.
- İşletmenin katılımı için anlamlı ve etkili sürdürülebilirlikle ilgili ortaklıkların belirlenmesi.
- Ekiplerinin değiştirilmesi durumunda ek veya yeni SYS grubu üyelerini işe alma.

**Sürdürülebilirlik Politikası**

Turizmin toplum ve dünya üzerindeki olumsuz etkilerini aza indirmek, olumlu gelişimine katkıda bulunmak amacıyla çıktığımız bu uzun yolda, atık yönetimi, doğal kaynak kullanımı, çalışanlara sağlık, güvenlik ve çocuk koruma konularında bilgilendirme ve eşit hakların tanınması faaliyetleri ile bulunduğumuz topluluk ile entegre olma ve toplumsal sorunların çözümünde yer alma konularında yaptığımız çalışmalar, turizmde sürdürülebilirliğin sağlanmasına katkı sağlayacaktır.

Doğal kaynakların tasarruflu kullanımının ve bu kaynakların etkin bir şekilde yönetilmesinin, turizmin sürdürülebilirliğinin sağlanması açısından çok önemli olduğunu biliyoruz. Sürdürülebilirlik konusunda gerçekleştirdiğimiz uygulamalarla, bölgemizde otelcilik sektöründe örnek bir işletme olmayı hedeflemekteyiz.

Amacımız, yürürlükte bulunan tüm sürdürülebilirlik ile ilgili birincil ve ikincil mevzuat şartlarına ve düzenlemelerine uyarak, hizmet verdiğimiz toplumlara, yüksek kalitede hizmet, ekonomik büyüme, çevre koruma, toplumsal katılım ve istihdam vasıtasıyla fayda sağlamaktır.

Sürdürülebilirlikle ilgili amaç ve hedeflerimizi belirleyip, sürekli olarak sürdürülebilirlik performansımızı geliştirecek ve faaliyetlerimizin dünya üzerindeki etkileri aza indireceğiz. Çalışanlarımız, misafirlerimiz, tedarikçilerimiz ve genel olarak toplum arasında sürdürülebilirlik konusunda bilinç oluşturacağız.

**Sürdürülebilir Satınalma Politikası**

Verdiğimiz hizmetin dünyaya ve topluma olan olumsuz etkisini en aza indirmek ve olumlu katkı sağlamak üzere satın almada sürdürülebilirlik esaslarını uygulamayı amaçlıyoruz.

**SÜRDÜRÜLEBİLİRLİK  
EL KİTABI**

Tarih:05.11.2024

Rev Tarih:

İşletmelerimize zorunlu olmayan durumlar dışında, ithal ürünler yerine yerel olarak yapılmış üretilmiş mallar satın alırız.

Hizmet alımı sırasında çok uluslu şirketler yerine yerel şirketler tercih ederiz

İşletmemize alınan makine cihazların öncelikle A sınıfı ve/veya az enerji tüketen özellikte olan alternatifleri araştırır ve tercih ederiz

İnşaat, tekstil, kimyasal, gıda, içecek, sarf malzemeleri, her türlü ürün ve hammadde tedarik ederken ürünlerin ve tedarikçi firmaların sürdürülebilirlik faaliyetleri ve sertifikalarına göre değerlendirme yaparız.

Satın alınacak ürünleri geri dönüştürülmüş ürünlerden yapılanlar veya geri dönüştürülebilir olanları tercih etmeyi değerlendiririz.

Tedarikçilerimize ve alt yüklenicilerimizle sürdürülebilirlik çalışmalarımızı paylaşmaktayız.

### **İnsan Kaynakları Politikası**

Etik değerler dâhilinde kurumsal eşitlik ilkeleri ışığında, toplumsal cinsiyet eşitliğini destekleyen, adil, şeffaf, verimli, sağlıklı ve gelişim odaklı bir çalışma ortamı sunularak her çalışanda farkındalık yaratmayı amaçlıyoruz.

✓ Tüm çalışanlarımızın görüşlerine saygı duyar ve sürdürülebilirlik çalışmalarımıza katılımlarının sağlarız.

✓ Cinsiyet, dil, ırk, yaş, fiziksel-psikolojik özel durumlar, sosyo-ekonomik durum, eğitim durumu, cinsel tercih, etnik köken, dini inanç, maluliyet, savunmasız gruplar vb. gibi konulardan kaynaklanan ayrımcılığa karşıyız.

✓ Çalışan performans değerlendirmelerini yaparak çalışanlarımıza kendilerini geliştirmeleri için eğitim olanakları sağlar, kariyer planlama imkânları sağlarız.

✓ İnsan kaynakları ile ilgili tüm ulusal ve uluslararası yasa ve yönetmeliklere uygun çalışır ücretlendirmede adil davranırız.

✓ Çalışanlarımızın kişisel verilerini koruruz.

✓ Tesis olarak sunmuş olduğumuz tüm sosyal haklardan çalışanlarımızın eşit olarak faydalanmasını sağlarız.

#### **4.1.1. Sürdürülebilirlik kapsamında risk analizleri**

**4.1.1.1.** Tesisimizin iş güvenliği ile ilgili tüm risk analizlerini iş güvenliği uzmanı tarafından yapılmış İş Güvenliği Risk analizi olup Risk Değerlendirme Formları ile kayıt altına alınmaktadır ve tespit edilen tüm uygunsuzluklar üst yönetime raporlanmaktadır. Bu kapsamda yapılacak düzenlemeler iş güvenliği uzmanı ve üst yönetim tarafından takip edilmekte yasal şartlar gereği yapılan iş güvenliği yönetim toplantılarında düzenli olarak gözden geçirilmekte ve toplantı tutanağı ile kayıt altına alınmaktadır.

**SÜRDÜRÜLEBİLİRLİK  
EL KİTABI**

Tarih:05.11.2024

Rev Tarih:

**4.1.1.2.** Tesisimize verdiğimiz tüm hizmetlerin süreçleri ilgili süreç yöneticisi tarafından risk faktörleri değerlendirilmiş (çevresel, kültürel, ekonomik, kaliteye ve insan haklarına yönelik, sağlık ve güvenlik konuları ) Sürdürülebilirlik Risk Analizi sonucunda çıkan uygunsuzluk ve/veya iyileştirme gerektiren konular üst yönetime sürdürülebilirlik komisyon toplantısında raporlanmaktadır. Gerekli düzeltici faaliyetler için Düzeltici Faaliyet Formu Sürdürülebilirlik Temsilcisi tarafından düzenlenmekte ilgili süreç yöneticisine iletilmektedir. Düzeltici faaliyetin planlaması takibi yapılmakta ve üst yönetime SYS Temsilcisi tarafından raporlanmaktadır. Yapılacak iyileştirme için alınan kararlar toplantı tutanağı formuna kaydedilmekte ve SYS ekibi tarafından takip ve denetimi yapılmaktadır.

**4.1.1.3. Sürdürülebilirlik Hedefleri**

Tesisimizde SYS Kapsamında her süreç yöneticisi tesis sürdürülebilirlik Yönetim Sistemi amaçlarımıza uygun olarak risk ve fırsatları da göz önünde bulundurarak sürdürülebilirlik hedeflerini her yıl ocak ayında belirlenecektir. Hedef Takip Formlarına kaydeder. Üst Yönetime onaya sunar. Yıl boyunca hedefler belirlenen periyotlarda takip edilir. Takip sırasında tespit edilen sapmalarda gerekli aksiyonlar alınarak Hedef Takip Formlarına kaydedilir. Yıl sonu yönetim gözden geçirme toplantılarında üst yönetim ve SYS ekibi ile paylaşılır. Değerlendirmeler yapılarak bir sonraki yılın hedefleri tekrar belirlenir.

**4.1.1.4. Personel eğitimleri**

Her Süreç yöneticisi aralık ayı sonunda eğitim ihtiyaçlarını personel önerilerini de dikkate alarak Performans değerlendirme sonuçlarına göre planlayacağı eğitimleri belirler. Eğitim Planı Formuna kaydeder. Planı İnsan Kaynakları Departmanına iletir. Yapılan eğitimler için Eğitim Katılım Formu düzenlenir bu formlar insan kaynakları departmanına iletilir

**4.1.1.5. Paydaşlarla iletişim ve Misafir Değerlendirmeleri**

SYS Kapsamında yapılan tüm çalışmalar ile ilgili SYS ekibi tarafından SYS Temsilcisi önderliğinde Sürdürülebilirlik raporu Hazırlanarak paydaşlarımızla (Müşteriler, tedarikçiler, acentalar vb.) web sitemizde, mail aracılığı ile ve bilgilendirme panolarımızda paylaşılmakta paydaşlarımızın katılımı ve desteği de bu platformlarda teşvik edilmektedir.

Tesisimize gelen ziyaretçi ve/veya misafirlerimiz için Önbüro/Misafir İlişkileri departmanı tarafından anket düzenlenmekte gelen geri bildirimler Önbüro/Misafir İlişkileri departmanı tarafından değerlendirilerek istatistik çalışmaları yapılmakta YGG toplantılarında üst yönetime sunulmakta gelen öneri ve şikayetler doğrultusunda iyileştirme çalışmaları görüşülmekte ve alınan kararlar toplantı tutanağına kaydedilmektedir. Yıl içinde gelen tüm anketler günlük ve haftalık olarak değerlendirilmekte gerekli hallerde üst yönetimin onayı ile aksiyonlar alınacaktır. Alınan aksiyonlar YGG toplantısında değerlendirilmektedir.

**4.2. A2 YASAL UYUM**

**4.2.1.** Tesisimiz yürürlükte olan yasal şartları dikkate alır. Diğer şartlar olarak, yerel kurumlar ve sivil toplum örgütleri tarafından istenilen hususlar da ayrıca dikkate alınır. **(Mevzuat ve yasal düzenlemelere uyum sağlandığına ilişkin çeşitli belgeler (sertifikalar, eğitim ve seminer katılım belgeleri vb.)** İmar durumu, Yapı kullanma izin belgesi, İşyeri açma ve çalışma ruhsatı sahiptir.

**SÜRDÜRÜLEBİLİRLİK  
EL KİTABI**

Tarih:05.11.2024

Rev Tarih:

**4.2.2.** Yasal şartların takibi aşağıda yöntemle yapılır.

**4.2.3. İş güvenliği uzmanı İş Güvenliği mevzuatındaki değişiklikleri** SYS Temsilcisi Turizm mevzuatındaki değişiklikleri, Turizm Bakanlığı yönetmeliklerini, İnsan Kaynakları Müdürü Çalışma Sosyal Güvenlik Bakanlığı ve ülkemizin uymayı taahhüt ettiği Dünya Çalışma Örgütü yönergelerini ve değişikliklerini, Genel Müdürü Vergi mevzuatındaki değişiklikleri Internet aracılığıyla sürekli olarak takip eder. Güncel mevzuatları **Dış Kaynaklı Doküman Listesine** kaydeder.

**4.2.4.** Yapılacak Yönetim Gözde Geçirme Toplantısı öncesinde ilgili yönetici kendi sorumluluk alanındaki mevzuatı inceler, değişiklikler varsa bunları tespit eder.

**4.2.5.** Yönetim Gözden Geçirme Toplantısında; tespit edilen değişiklikler değerlendirilip, değişiklikler ilgili yapılması gereken işlemler, varsa bunla ilgili kararlar bu toplantıda alınır.

**4.2.6.** Mevzuat değerlendirmesi sonrasında değişiklikler ilgili birimlere, yazılı olarak bildirilir.

**4.2.7.** İki Yönetim Gözden Geçirme Toplantısı arasında, oluşan mevzuat ile ilgili değişiklikler, SYS Temsilcisi tarafından uygulanan faaliyetleri etkiler nitelikte bulunur ise, Yönetim Gözden Geçirme Toplantısı'na kadar beklenilmez. Konu SYS Temsilcisi tarafından değerlendirilir, gereken faaliyetler ilgili prosedürler çerçevesinde başlatılır.

**4.2.8.** Tesisimizde kurulmuş olan Sürdürülebilirlik sisteminin yürürlükte olan yasal şartlara ve diğer şartlara (sivil toplum örgütü, yerel birlik ve kurum şartları) olan uygunluğunu periyodik olarak değerlendirilmesi amacıyla ilgili mevzuatın ilgili yöneticisi tarafından iç tetkikler sırasında **Yasal Şartlar Takip Listesi** doldurulur.

Bu form ile mevcut uygulamaların yasal şartlar ve diğer şartlar ile uyumu değerlendirilir. Söz konusu form yasal mevzuatta veya uygulamalarda değişiklik meydana gelirse gözden geçirilerek revize edilir.

### **4.3. A3 RAPORLAMA VE İLETİŞİM**

Tesisimizde iç iletişim toplantılar, e-mail, whatsapp programı üzerinden, yemekhanede duyuru panoları, toplantı tutanakları ve mail ile sağlanmakta olup sürdürülebilirlik ile ilgili yaptığımız tüm çalışmalar paydaşlarımız ile paylaşılmaktadır. YGG toplantısında alınan kararlar personelimize duyuru panoları ile bildirilmektedir. Yılda bir kez hazırlanan sürdürülebilirlik raporu ve politikalarımız web sitemizde yayımlanmaktadır.

Ayrıca tüm paydaşlarımız için öneriler İç İletişim Prosedürüne göre uygulanır. (**Personel Öneri Formu** ) ve anket (**Personel Anket Formu , Misafir Anket Formu**) uygulaması yapılmakta gelen görüşler değerlendirilmektedir. Sürdürülebilirlik çalışmalarını paydaşlarımızla paylaşarak geliştirip iyileştirmeyi hedeflemekte ve paydaşlarımızın katılımlarını sağlayarak sürdürülebilir kalkınmayı sağlamak için çalışmalarımızı yürütmektedir.

#### **4.4. A4 PERSONEL KATILIMI**

Tesisimizde işe alım sürecinde tüm personele, tesisimizde uygulanmakta olan sürdürülebilirlik sistemi, uygulanan diğer yönetim sistemleri, politikalarımız, iş güvenliği ve personelin başlayacağı süreç ile ilgili bilgilendirmeleri içeren oryantasyon eğitimi verilmekte olup eğitim kayıt formları insan kaynakları departmanı tarafından muhafaza edilmektedir.

Personel arasından seçilen çalışan temsilcileri toplantılara katılarak tüm personel adına görüş ve önerileri iletmekte ayrıca alınan kararlar ile ilgili tüm personelle sürekli iletişim halindedir.

Tüm süreç yöneticileri yıllık eğitim planlarında personel ihtiyaç ve beklentilerine göre her yıl aralık ayında İnsan kaynakları birimi tarafından eğitim planı hazırlanarak takibi yapılmaktadır. En Az üç kademede farklı personellere GSTC eğitimi verilmiştir. Eğitim kayıt formları muhafaza edilir. Her yıl düzenli olarak sürdürülebilirlik konularını içeren eğitim tüm personele verilmektedir.

Tüm personel için Görev Yetki ve Sorumluluklar belirlenmiş olup işe başlamadan önce personele tebliğ edilmektedir.

#### **4.5. A5 MÜŞTERİ DENEYİMİ**

**4.5.1.** Misafirler şikâyetlerini ve önerilerini Misafir Şikayetleri ile İlgilenme Prosedürüne göre yapılı. Kayıtları tutulur.

##### **4.5.2. Misafir Şikâyetlerini Ölçme Ve Değerlendirme**

Tesisimiz önceden belirtilen bir grup kriteri kullanarak şikâyetleri ele alma prosesinin performansını değerlendirmeli ve izlemelidir.

Tüm şikâyetler sistematik olarak şikâyetlerin altında yatan nedenlerin yok edilmesi için sınıflandırılır ve analiz edilir. Sınıflandırma ve analiz, şikâyet bazında, hizmet bazında, departman bazında yapılır.

Şikâyetleri ele alma prosesinin performansı izlendiğinde dikkate alınabilecek ve dahil edilebilecek bazı kriterlere:

- Şikâyet hedeflerinin oluşturulup oluşturulmadığı, sürdürülüp sürdürülmediği ve uygun bir şekilde temin edilip edilmediği.
- Şikâyetlerin ele alınması için sorumlulukların uygun şekilde tayin edilip edilmediği.
- Şikâyetlerin çözüme yönelik misafire ile teması sağlayacak personelin yerinde yetkilendirilip yetkilendirilmediği
- Müşterilerle temas halindeki personele çözüm sağlama konusunda inisiyatif kullanma sınırlarının tespit edilip edilmediği.
- Şikâyetçi memnuniyetinin derecesi
- Uygun olduğunda, gerekli düzeltici faaliyet prosesinin etkinliği ve verimliliği.

##### **4.5.12. Anket Formlarının Kullanılması ve Değerlendirilmesi:**

**Misafir Anket Formları** Housekeeping departmanı tarafından satışa hazır olan odalara ve İK tarafından resepsiyon yanında bulunan info deske anket formları konulur. Odada doldurulan anketler HK tarafından toplanarak aynı gün içinde İK departmanına teslim edilir. İK Departmanı tarafından resepsiyon yan deskinden toplanan anketlerle beraber en geç saat 23:00'a kadar anket sistemine girilir.

Olumsuz yorumlar aynı gün içinde değerlendirilip İK departmanı tarafından şikâyetle ilgili departman müdürü bilgilendirilerek misafir ile irtibata geçilir. Şikâyet sonuçlandırılarak sonuç Günlük Bildirim Raporlarına kaydedilerek Genel Müdürlüğe ve departman müdürlerine iletilir.

#### 4.6. A6 DOĞRU TANITIM

Tesisimizde web sitesi ve diğer tanıtım kanallarında tesisimize ilişkin gerçek bilgiler ve görseller yer almaktadır. Tesisimizin sahip olduğu tesis, hizmet ve olanaklar olduğu gibi yansıtılmakta ve güncel durumunu göstermektedir. Tesisimizin sürdürülebilirlik politikası ve performansı misafirlere doğru aktarılmaktadır.. Görsellere tesisimizi olduğundan farklı yansıtacak şekilde fotoğraf veya video düzeltici uygulamalar vasıtasıyla müdahale edilmemiştir.

Tesisimize ait temel değerler etik kuralları aşağıdaki gibidir.

- ✓ Katılımcı Şeffaf Yönetim Anlayışı
- ✓ Açık ve Hesap Verebilir Mali Politika
- ✓ Gizlilik ve Tarafsızlık İlkesine Bağlı
- ✓ Çalışma Hayatına Saygılı ve Motive Edici
- ✓ Çağdaş ve Yenilikçi
- ✓ Teknoloji Odaklı
- ✓ İletişime Önem Veren
- ✓ Çözüm Odaklı
- ✓ İş Sağlığı ve Güvenliğini Önemseyen
- ✓ Çevreye Duyarlı
- ✓ Sosyal Sorumluluk Sahibi

#### 4.7. A7.1. BİNALAR VE ALTYAPI (UYUM)

Tesisimiz Korunan ve hassas alanlar ve tarihi miras konuları ile ilgili imar gerekliliklerine ve yasalara uyumludur. Tesisimiz tüm yasal izin belgelerine sahiptir.(iş yeri açma ve çalıştırma ruhsatı, yapı kullanma izin belgesi vb.)

Bina tasarım ve faaliyetlerde kültür mirası korunması gerekmektedir. Otel dış alanında kültür ve mirasın görüntüsünü bozan bina yapı ilavesi oluşumu yapılmaması gerektiği konusunda yönetim ve sys ekibi bilgilendirilecek kanuni izinler alınmadan herhangi bir izinsiz dış cephede şehir görüntüsünü de bozacak bina dışı tasarım çalışması yapılmayacaktır.

Bina tasarım ve faaliyetlerinde doğal ve hassas alanların korunması ile ilgili öncelikle bulunduğumuz il ve çevresinde destekte bulmak için, türü tükenen endemik bitkileri, istilacı olmayan bitkilerden korumak için bina inşaatı ,dış cephe düzenleme çalışmasında zarar vermemek için peyzaj mimarı ile koruma altına alacak çalışmalarda bulunacaktır.

- İmar durumu
- Yapı kullanma izin belgesi
- İşyeri açma ve çalışma ruhsatı

#### 4.8. A7.2. ETKİ VE BÜTÜNLÜK

Tesisimiz Kültür ve Tabiat Varlıklarını Koruma Kanununa uyumludur. (*ÇED Raporu veya gerekli değildir belgesi*). Çevresel ve kültürel risk faktörleri (iklim değişikliği, doğal olaylar ve ziyaretçi güvenliğine ilişkin) değerlendirilmelere risk analizlerimizde yer verilmiştir. Çevresel Etki Değerlendirmesi (kümülatif etkiler dahil) uygun şekilde yapılmıştır.

Otelimiz ,açılış sırasında menüsünde yöreye ait yiyecek menüsü olan restoranlardan yiyecek içecek hizmeti alarak, konaklayan misafirlerimizin otel mutfağı aktif hale gelinceye kadar mağdur

etmemek ve yöreye ait yemek lezzetini öğrenmeleri için sunum yapılmıştır. Otel dışında yemek yemek istedikleri zaman için de yöresel yemekler çıkan restorantlara , kahvaltı salonlarına yönlendirmesi ,yerel lezzetlerden, yerel ürünlerden,yerel hediyeliklerden de satın alma konusunda resepsiyon personelimizden ,tüm çalışanlarımıza kadar destek hizmetinde yönlendirmesinde bulunmaktadır.

- *ÇED Raporu veya gerekli değildir belgesi*
- *Uyuma ilişkin izleme ve iyileştirme kanıtları*
- *Standart uygulamalar ve mevzuatın yanı sıra; işletmenin nitelikleri, destinasyonun özellikleri ve işletme büyüklüğü doğrultusunda yapılan analizler ve bulunan çözümler*

#### **4.10. A7.3. SÜRDÜRÜLEBİLİR UYGULAMALAR VE MATERYALLER**

✓ Tesisimizde içinde yer aldığı yerel/bölgeden temin edilen malzemeler, uygulamalar ve el sanatları, elverişli ve uygun olan yerlerde, binalarda ve tasarımlarda kullanılmıştır.

✓ Binalarda sürdürülebilir tasarım, malzeme ve inşaat uygulamaları mümkün olan en uygun sertifikaya göre tercih edilmiştir.

✓ İnşaatlardan kaynaklanan atıklar çevresel açıdan sağlıklı bir şekilde ayrıştırılmakta ve bertaraf edilmektedir.

*Yerel, geleneksel ve sürdürülebilir malzemelerin inşaat, peyzaj ve tasarımda kullanıldığının gösterilmesi*

#### **4.11. A7.4. HERKES İÇİN ERİŞİM**

Tesisimiz odaları, resepsiyonu, ortak kullanım alanları gibi alanlarda engelli bireylerin gereken ihtiyaçları göz önüne alınarak yerleşim yapılmıştır. Engelli odalarımız ihtiyaçlarına göre yasal standartlara göre hazırlanmıştır.

• *Ziyaretçilerin erişimini sağlayacak önlemler alınmıştır. Turizm Bakanlığı kriterlerine uygun olarak tasarlanmıştır.*

Odalara girişte enerji kartı takıldığında otomatik klima çalışmaya başlamaktadır. Engelli misafirlerin konaklamasını kolaylaştırıcı uygulamaları otelimizin bulunmaktadır.

Tesisi girişinde misafirlerimize konu hakkında bilgi verilmektedir. (**Misafir Bilgilendirme Formu** )

- *Herkes için erişilebilir turizme yönelik faaliyetler (Braille alfabesi kullanımı, engelsiz erişim sistemleri, vb.)*
- *Asansörlerde Katlarda duruşun sesli uyarı sistemi ile olmaktadır.*
- *Uzmanlar tarafından verilen onaylar veya yapılan kontrollere dair kanıtlar*
- *ISO 21902:2021 - Turizm ve ilgili hizmetler - Herkes için erişilebilir turizm - Gereklilikler ve tavsiyeler standartlarına uyum*

#### **4.12. A8 KARADAKİ SU VE MÜLKİYET HAKLARI**

Tesisimiz tarafından satın alınan toprak, su ve mülkiyet hakları yasaldir, yerel/bölgede yaşayanların haklarına uygundur, önceden bilgi verilmiştir, onayları alınmıştır ve zorunlu yer değiştirmeyi



gerektirmez. (tapu, kira kontratı vb) Otelimizin konumu ve yerleşimi yerel halkın alanlara erişimini engellemez.

- *Mülkiyet hakkını ispatlayan belge (Tapu, Kira Kontratı)*
- *Gerekmesi durumunda yerel halk ile görüşüldüğüne dair fiziki kanıtlar (fotoğraf, video, vb.)*
- *Ulusal ve uluslararası mevzuata uyulduğuna dair kanıtlar*
- *Su Abonelik Belgesi*
- *Standart uygulamalar ve mevzuatın yanı sıra; işletmenin, destinasyonun ve bölgede yaşayan halkların ihtiyaçları doğrultusunda geliştirilecek özgün yaklaşım ve uygulamalar*

#### **4.13. A9 BİLGİ VE YORUMLAMA**

✓ Tesisimizde Yerel/bölgenin doğal ve kültürel mirası hakkında bilgi/yorum materyali mevcuttur ve misafirlere girişte bilgi verilmektedir. (**Davranış Kuralları**)

✓ Çalışanlarımıza yerel/bölgenin doğal ve kültürel mirası hakkında bilgilendirme eğitimleri verilmekte bu bilgiler sürdürülebilirlik çalışmalarımızın anlatıldığı sunumlarda yer almaktadır. Eğitim kayıtları muhafaza edilmektedir.

*Bilgilendirme ekranları, info kanalları, panolar aracılığıyla müşterilere sağlanacak bilgiler.*

#### **4.14. A10 DESTİNASYONUN KATILIMI**

Tesisimiz Turob, TTYD, STO üyesidir. Yerel/bölge halkı, STK'lar ve bunların bulunduğu diğer yerel/bölgesel organlar arasındaki ortaklıklara katılmaktadır. Turizmle ilgili planlama ve yönetim toplantılarına ve faaliyetlerine katılmaktadır.

- *Alan başkanlığı veya il tanıtım ve geliştirme kurulu toplantılarına katılım*
- *Bölgedeki turizm ve sürdürülebilirlikle ilgili STK'ların faaliyet ve toplantılarına katılımı ilgili belge ve göstergeler.*
- *İşletmelerin üye oldukları toplulukların ve örgütlerin listesi (Ticaret Odası, STK'lar vs.)*
- *Sürdürülebilirlik alanında yapılan organizasyonların listesi ve katılıma ilişkin kanıtlar*
- *Standart uygulamalar ve mevzuatın yanı sıra, destinasyon özellikleri ve işletmenin ihtiyaçları doğrultusunda geliştirilecek özgün iletişim yöntemleri*

#### **4.15. B1 YEREL HALKIN/BÖLGE HALKININ DESTEKLENMESİ**

Tesisimiz bölge halkının gelişimini desteklemektedir. Bölge halkının eğitimi, sağlık, hijyen, iklim değişikliği gibi alanlarda yürütülen projelere destek vermekte ve projelere katılmaktadır. Ayrıca bölge halkının turizm imkanlarından faydalanmasını desteklemekte, halkın turizm hizmetlerine erişimini engellememektedir.

Bu kapsamda çalışanlarımıza sürekli eğitimler vererek gelişimlerine katkıda bulunmaktayız.

*Sosyal sorumluluk projeleri, STK'lar, derneklerle yapılan organizasyonlar, İşletme içi ve dışı yerel topluluklar için gerçekleştirdiği faaliyetler ve belgeleri*

- *Alan başkanlığı veya il tanıtım ve geliştirme kurulu toplantılarına katılım*
- *Bölgedeki turizm ve sürdürülebilirlikle ilgili STK'ların faaliyet ve toplantılarına katılımı ilgili belge ve göstergeler*
- *İşletmelerin üye oldukları toplulukların ve örgütlerin listesi (Ticaret Odası, STK'lar vs.)*

*Sürdürülebilirlik alanında yapılan organizasyonların listesi ve katılıma ilişkin kanıtlar  
Standart uygulamalar ve mevzuatın yanı sıra, destinasyon özellikleri ve işletmenin ihtiyaçları  
doğrultusunda geliştirilecek özgün iletişim yöntemleri*

#### **4.16. B2 YEREL BÖLGESEL İSTİHDAM**

Tesisimiz istihdamda yerel halka öncelik vermekte, istihdam edilecek kişileri öncelikle bölgemizden seçmektedir. Yalnızca alt kademe iş ve pozisyonlarda değil, yönetim pozisyonlarında da bölge halkına öncelik vermektedir. Bu politikamızı geçerli kılmak için **Personel İlerleme Raporumuzda** yerel istihdam ile çalışan sayısı ve yönetici sayılarını içeren ilgili istatistik raporlarımız insan kaynakları departmanı tarafından hazırlanmaktadır.

• *İşletme çalışanlarının ikametgahları ile mevcut çalışanlar arasında bölgede ikamet edenlerin sayısının/oranının işletme içinde raporlanarak izlenmesi*

*İşletmede (varsa) yönetim kademesinde çalışanlardan bölgede ikamet edenlerinin sayısının/oranının işletme içinde raporlanarak izlenmesi*

- *İşletme çalışanlarının ikametgahları ile mevcut çalışanların sayısının işletme içinde raporlanması*
- *Yerel sakinlere meslek edindirmek için yapılan iş birlikleri sonucu verilen eğitimler (İşkur projeleri, halk eğitim kursları, belediye meslek kursları, mesleki sertifikasyon programları vs.)*
- *Standart uygulamalar ve mevzuatın yanı sıra; işletmenin ihtiyaçları doğrultusunda geliştirdiği özgün yaklaşım ve uygulamalarına ilişkin kanıtlar*

#### **4.17. B3 YEREL BÖLGESEL SATINALMA**

Tesisimiz Satın almada tedarikçi seçiminde yerel tedarikçilere öncelik vermektedir. Tedarikçilerimiz **Tedarikçi Değerlendirme Talimatına** göre değerlendirilmekte **Tedarikçi Değerlendirme Ön Değerlendirme Formuna** kaydedilmekte ve uygun olanlar **Onaylı Tedarikçi Listesine** kayıt dilmektedir. Yerel Tedarikçilerimiz bu listede tanımlanmaktadır. Tedarikçilerimiz Haberli/Habersiz denetlenmektedir. **Tedarikçilerimiz Tedarikçi Değerlendirme Formları** ile takip edilmektedir.

- *Tedarikçi seçim ve değerlendirme kriterleri*
- *Yerel tedarikçi temin belgeleri (aracı olan firmalardan alınacak)*
- *Yerel kooperatif – direkt üreticiden temin vb. durumların belgelenmesi*

#### **4.18. B4 YEREL BÖLGESEL GİRİŞİMCİLER**

Tesisimiz yerel girişimcilerin işletme bünyesinde eğitim vermesi, satış yapmasını veya ürünlerini pazarlamasını desteklemektedir. Bölgedeki girişimcilerin tesislere veya müşterilere erişimlerine izin verilmektedir.

- *Yerel üreticilerin ve girişimcilerin desteklenmesi ve bu amaçla yapılan iş birliği faaliyetleri,*
- *Standart uygulamalar ve mevzuatın yanı sıra; işletmenin ihtiyaçları doğrultusunda geliştirdiği özgün yaklaşım ve uygulamalarına ilişkin kanıtlar*

#### **4.19. B5 İSTİSMAR VE TACİZ**

Tesisimizin savunmasız grupların istismar edilmemesine ve bunların korunmasına yönelik belgelenmiş bir politikası vardır. Politikamız tüm paydaşlarımız ile paylaşılmaktadır. Tesisimiz, yerel/bölge halkı ile

istismar ve kötü kullanmamaya karşı iş birliği için çalışmaktadır. Çalışanlarımızın yaşlarının kayıtları tutulmakta ve çocuk işçi (ILO tarafından tanımlandığı şekliyle) bulunmamaktadır. Tesisimiz çocuk istismarına karşı alınacak tedbirleri desteklemektedir.

- İşletme tarafından oluşturulmuş ve ilan edilmiş bir istihdam/çalışma politikası
- Yerel STK, dernek vb. kurum ve kuruluşlar ile yapılan istismar ve tacizi önlemeye yönelik iş birliği protokolleri ve çalışmaları
- Yasal hakların kullanımı/puantaj/izin kayıtları
- Konu ile ilgili personele, misafirlere ve yerel halka vermiş olduğu eğitimler ve belgeleri
- Standart uygulamalar ve mevzuatın yanı sıra; işletmenin ihtiyaçları ve nitelikleri doğrultusunda geliştirdiği özgün yaklaşım ve uygulamalarına ilişkin kanıtlar

#### **4.20. B6 FIRSAT EŞİTLİĞİ**

Tesisimiz ayrımcılık yapılmaksızın yönetim pozisyonları da dahil olmak üzere istihdam olanakları sunmaktadır. Bu konu ile ilgili Sürdürülebilirlik Politikamıza göre çalışmaları yürütmektedir. Tesisimizde personel için performans değerlendirme yapılmakta, terfiler performans değerlendirme sonuçlarına göre yapılmaktadır. Personel memnuniyeti için yılda 1 kez anket düzenlenmekte sonuçlar YGG Toplantısında görüşülmektedir. Gerekli ise iyileştirme için planlar yapılmaktadır.

#### **4.21. B7 İYİ SAYGIN ÇALIŞMA**

Tesisimiz çalışanlarına en az asgari ücret ödenmektedir ve yasalarda belirtilen haklar sunulmaktadır. Ayrıca çalışanlarımıza planlı eğitimler verilmekte onlara kendilerini geliştirme ve ilerleme fırsatları sunulmaktadır. Tesisimizde uygulanmakta olan personel anketleri ile personelin görüşleri değerlendirilmektedir.

İşletmemizde İstek öneri kutuları yöntemiyle **öneri formları** kullanılarak öneriler alınır. İnsan kaynakları birimi tarafından değerlendirilen formlar üst yönetime sunulur. Yıl sonlarında personelden gelen öneri sayısı, uygulanan öneri sayısı vb istatistikler insan kaynakları birimi tarafından hazırlanarak yönetim gözden geçirme toplantısında veri olarak sunulur.

İşletmemizde cinsiyet ayrımcılığı, mobbing, taciz vb konuların iletilmesi değerlendirilmesi ve sonuçlandırılması ile ilgili disiplin işleyişim belirlenmiştir. Şikayet kanalı oluşturulmuştur.

#### **4.22. B8 TOPLUMA HİZMET FAALİYETLERİ**

Tesisimiz yerel halkın gıda, su, enerji, sağlık ve hijyen şartlarını olumsuz etkilememektedir. Bu kapsamda tesisimizden çıkan atıklar düzenli olarak geri dönüşüme verilmekte tesisimizden çıkan atık su ise kanalizasyon ile uzaklaştırılmaktadır. Çevresel risk değerlendirmelerimizde konuya ilişkin değerlendirmeler yapılmıştır.

Otele gelen misafirlerimize türü tükenmek üzeri olan endemik bitki örtülerini korumaya yönelik bilgiyi web sayfamızda, el kitapçıklarımızla ve de sözel resepsiyon görevlimizce bilgilendirme yapılmaktadır. Otel misafirlerinin de türü tükenmek üzere olan endemik bitkilerle ilgili bu bitkilere Ardahan ili çevresindeki turları sırasında korumaları, zarar vermemeleri konusunda bilgilendirme yönlendirme yapılacaktır

Ardahan, Türkiye'nin Doğu Anadolu Bölgesi'nde yer alan bir ildir ve zengin bir bitki örtüsüne sahiptir. Ardahan'da bulunan endemik bitkiler, genellikle bölgenin iklimi ve coğrafi özelliklerinden kaynaklanan benzersiz bitki türleridir. Ardahan'da endemik olan bazı bitki türleri şunlardır:

- Ardahan Yükseltleri Dağ Çiçeği (Astragalus ardahanensis):** Ardahan bölgesine özgü olan bu tür, özellikle bölgenin yüksek rakımlı alanlarında yetişir.
- Alp Çiçeği (Gentiana alpina):** Bu çiçek, Ardahan'ın dağlık bölgelerinde yetişen bir diğer endemik bitkidir. Genellikle yüksek rakımlarda, soğuk iklimlerde yetişir.
- Asteraceae (Astereae):** Bu familyaya ait bazı türler de Ardahan'da yetişir ve bazıları endemik özellikler gösterir.
- Acer velutinum (Kadife Akçaağaç):** Ardahan'da bazı dağlık bölgelerde yetişen bu tür, yerel ekosistem açısından önemli bir yer tutar.

Bu bitkiler dışında Ardahan'da başka yerel endemik türler de bulunabilir. Bölgede yapılan araştırmalarla daha fazla endemik bitki türü tespit edilebilir. Ardahan'ın coğrafi yapısı, özellikle yüksek dağları ve bozkırları, çok sayıda nadir bitki türünün yaşaması için elverişli bir ortam sunmaktadır.

Ardahan, Türkiye'nin **Doğu Anadolu Bölgesi**'nde yer alan, doğal güzellikleri, tarihi geçmişi ve kültürel çeşitliliğiyle öne çıkan bir ildir. Yüksek dağları, geniş bozkırları, gölleri ve yaylaları ile hem doğa tutkunları hem de tarih meraklıları için önemli bir destinasyon olma potansiyeline sahiptir. Ardahan, aynı zamanda Gürcistan ile sınırı olan bir yerleşim yeri olması nedeniyle hem kültürel hem de coğrafi olarak farklı bir yapıya sahiptir.

İşte **Ardahan**'ı daha detaylı tanıttacak bir inceleme:

## Coğrafya ve İklim

Ardahan, **Doğu Anadolu Bölgesi**'nde, **Kars** ve **Erzurum** illeriyle komşu olup, doğusunda **Gürcistan**'a sınırdır. Bölge, **Aras Nehri**'nin geçtiği vadiler, geniş bozkırlar, dağlar ve göllerle bezenmiş olup, **yüksek rakımlı** bir alanda yer alır. Ardahan, yaklaşık 1.500 metre rakıma sahip bir bölgedir ve bu da ona sert bir **karasal iklim** kazandırır. Kışlar uzun, soğuk ve kar yağışlıdır, yazlar ise kısa ve serindir.

## Önemli Coğrafi Özellikler:

- Çıldır Gölü:** Ardahan il sınırlarında yer alan **Çıldır Gölü**, bölgenin en büyük gölüdür ve kuş gözlemciliği için önemli bir yerdir. Göl, aynı zamanda yaz aylarında sulama için kullanılırken, kışın donarak üzerine giden atlı kızaklar popüler bir etkinlik haline gelir.
- Aras Vadisi:** Ardahan, **Aras Nehri**'nin geçtiği vadilerle şekillenir. Aras Vadisi, bölgenin doğal zenginliklerini barındıran önemli bir coğrafi alandır.
- Yüksek Dağlar:** **Kaçkar Dağları** ve **Küçük Ardahan Dağı** gibi yüksek dağlar, bölgedeki dağcılar ve doğa severler için cazibe merkezleridir. Ardahan'da dağcılık ve trekking gibi açık hava etkinlikleri oldukça yaygındır.

## İklim:

- Karasal İklim:** Ardahan, tipik bir karasal iklim yaşar; bu da yıl boyunca belirgin sıcaklık farkları ve yoğun kar yağışları anlamına gelir.
- Sıcaklıklar:** Kış aylarında sıcaklıklar genellikle -15 °C'ye kadar düşebilir. Yazın ise sıcaklıklar 20-25 °C civarındadır, ancak gece sıcaklıkları daha serin geçer.

## Tarih ve Kültür

Ardahan'ın tarihi, **Antik Çağ**'a kadar uzanır. Bölgede yapılan kazılarda, **Erken Tunç Çağı, Roma ve Bizans** dönemlerine ait kalıntılar ortaya çıkmıştır. Ardahan, tarih boyunca farklı medeniyetlerin izlerini taşır; Persler, Bizanslılar, Selçuklular ve Osmanlılar gibi medeniyetler Ardahan üzerinde egemenlik kurmuştur.

## Tarihi Yerler ve Yapılar:

- Ardahan Kalesi:** Ardahan şehir merkezine hakim bir tepede yer alan kale, bölgenin en önemli tarihi yapılarından biridir. Kale, Bizans döneminden kalma olup, Osmanlı İmparatorluğu döneminde de kullanılmıştır.
- Şeytan Kalesi:** Ardahan il sınırlarında yer alan **Şeytan Kalesi**, kayalık bir alanda konumlanmış tarihi bir yapıdır ve adı efsanelere konu olmuştur.
- Uğurlu Kilisesi:** Uğurlu Köyü yakınlarında yer alan **Uğurlu Kilisesi**, Ermeni mimarisinin etkilerini taşır ve bölgedeki Ermeni yerleşimlerinin izlerini gösterir.
- Çıldır ve Ardahan'daki Eski Camiler:** Osmanlı dönemi camileri ve köylerdeki geleneksel Türk yapıları da bölgenin tarihsel geçmişine ışık tutmaktadır.

## Etnik Yapı ve Kültürel Çeşitlilik:

Ardahan'da Türk, Kürt, Çerkes, Laz ve Ermeni nüfusları bir arada yaşar. Bu etnik çeşitlilik, hem geleneksel el sanatlarına hem de yemek kültürüne yansır. Ardahan'da halk dansları, müzikler, geleneksel el işçiliği ve festivaller, bölgenin kültürel zenginliğini gözler önüne serer.

## Ekonomi

Ardahan, Türkiye'nin en az gelişmiş illerinden biri olmasına rağmen, ekonomisi son yıllarda çeşitli kalkınma projeleri ve yatırımlarla gelişim göstermektedir. Bölgede ekonominin temel taşları **hayvancılık** ve **tarım**dır.

## Hayvancılık:

- Ardahan, özellikle **koyun ve keçi yetiştiriciliği** ile bilinir. Yüksek dağlar ve geniş yaylalar, hayvancılıkla uğraşan halk için elverişli alanlar oluşturur.
- Ardahan Tulum Peyniri**, bölgenin en bilinen ve en kaliteli ürünlerinden biridir. Peynir, Ardahan'ın geleneksel yemek kültürünün önemli bir parçasıdır.
- Arıcılık** da oldukça yaygındır ve bölge, kaliteli **bal üretimi** ile tanınır.

## Tarım:

- Buğday, arpa, yulaf** gibi tahıllar, Ardahan'da yaygın olarak ekilen ürünlerdir.
- Elma ve üzüm** de Ardahan'da yetişen meyveler arasında öne çıkar.
- Son yıllarda **organik tarım** ve **seracılık** gibi modern tarım yöntemleri de bölgeye entegre edilmeye başlanmıştır.

## Turizm

Ardahan, henüz tam anlamıyla turistik açıdan keşfedilmemiş olsa da, bölgenin sunduğu doğal güzellikler ve tarihi zenginlikler, turizm potansiyelini artırmaktadır.

## Doğa Turizmi:

- Kaçkar Dağları** ve çevresindeki dağlık alanlar, dağcılar ve doğa yürüyüşçüleri için mükemmel bir destinasyondur. Yüksek rakımlı dağlar, zengin flora ve fauna, bölgeyi doğa severler için cazip kılar.
- Yaylacılık** ve **köy turizmi** de bölgeye özgü bir yaşam tarzıdır. Geleneksel yaylacılık faaliyetlerini görmek için yaz aylarında Ardahan'ın yaylalarına yapılacak ziyaretler ilgi çekicidir.

## Kültürel Turizm:

- Tarihi yapılar** ve **müzeler**, Ardahan'ı keşfetmek isteyenler için oldukça ilgi çekici olabilir. Şehri keşfederken, bölgenin farklı medeniyetlerden izler taşıyan kültürel mirasına tanıklık edebilirsiniz.
- Festivaller ve Etkinlikler:** Ardahan, yerel festivalleri ve kutlamaları ile renkli bir kültüre sahiptir. **Yayla festivalleri, coğrafi işaretli ürün tanıtımları** ve **yerel müzik etkinlikleri**, kültürel turizme katkı sağlar.

## Ulaşım

Ardahan'a ulaşım kara yolu ve hava yolu ile mümkündür. Erzurum ve Kars illerindeki havaalanları, Ardahan'a en yakın havaalanlarıdır. Ardahan, özellikle **karayolu** ile çok iyi bir ulaşım ağına sahiptir ve çevre illerden otobüs ile kolayca ulaşılabilir.

## Karayolu Ulaşımı:

- Ardahan şehir merkezine **Erzurum, Kars** ve **Artvin**'den kara yolu ile ulaşım oldukça kolaydır.
- Ardahan, **Çıldır, Göle** gibi ilçelere kara yolu ile ulaşılabilir.

## Hava Yolu Ulaşımı:

- Erzurum Havaalanı** ve **Kars Havaalanı**, Ardahan'a en yakın havaalanlarıdır ve bu havaalanları üzerinden Ardahan'a ulaşmak mümkündür.

Ardahan, tarihi açıdan zengin bir bölge olup, arkeolojik açıdan da önemli buluntulara ev sahipliği yapmaktadır. Tarihsel olarak pek çok medeniyetin etkisi altında kalmış olan Ardahan, özellikle **Erken Tunç Çağı, Frig dönemi, Pers egemenliği, Roma** ve **Bizans dönemi** gibi çok sayıda kültürel iz taşıyan bir bölgedir. Ardahan'da yapılan arkeolojik kazılar, bölgenin tarihî geçmişi hakkında önemli bilgiler sunmaktadır.

## Ardahan'daki Önemli Arkeolojik Alanlar ve Buluntular

### 1. Ardahan Kalesi:

- Konum:** Ardahan şehir merkezinin hemen dışında, bir tepe üzerinde yer alır.
- Tarihi:** **Bizans dönemi**'ne kadar uzanan bu kale, **Selçuklu** ve **Osmanlı** dönemlerinde de kullanılmıştır. Kale, Aras Vadisi'ni kontrol eden stratejik bir noktada bulunur. Ayrıca, burada yapılan kazılarda duvar kalıntıları, kuleler ve diğer yapılar ortaya çıkmıştır.
- Özellikler:** Ardahan Kalesi, **antik çağlardan Osmanlı dönemine kadar birçok uygarlığın izlerini taşır**. Kalenin yapımında kullanılan taşlar, Roma ve Bizans dönemine ait yapılarla benzerlik gösterir.

### 2. Şeytan Kalesi:

- Konum:** Ardahan il sınırları içinde yer alan **Şeytan Kalesi, Ardahan'ın kuzeydoğusunda**, kayalık bir alanda bulunur.

- **Tarihi:** Kale, Bizans dönemi kalıntılarında oluşmakla birlikte, öncesinde daha eski bir yerleşim alanı olduğu düşünülmektedir. Kale, savunma amaçlı inşa edilmiştir ve kayalıklara inşa edilmiş olması onu zorlu bir savunma noktası yapmaktadır.
  - **Özellikler:** Şeytan Kalesi'nin efsanevi ismi, kale etrafındaki halk arasında anlatılan ilginç hikâyelere dayanır. Kale, tarihî ve doğal zenginliklerin birleştiği bir alan olarak dikkat çeker.
3. **Uğurlu Kilisesi:**
- **Konum:** Uğurlu Köyü yakınlarında yer alan **Uğurlu Kilisesi**, Ardahan'a özgü önemli bir Ermeni yapısıdır.
  - **Tarihi:** Kilise, Ermeni mimarisinin özelliklerini taşır ve özellikle **Ermeni Krallığı** döneminde inşa edilmiş olduğu düşünülmektedir.
  - **Özellikler:** Kilisenin yapısı ve yerleşim alanı, Ermeni halkının tarihî ve kültürel izlerini ortaya koymaktadır. Kilisenin yakın çevresinde yapılan kazılarda, bazı taş işçilikleri ve mezar kalıntıları bulunmuştur.
4. **Aras Vadisi ve Turuç Kalesi:**
- **Konum:** Aras Nehri'nin güney kıyısında yer alır. Bu vadi, tarih boyunca farklı uygarlıkların yerleşim alanı olmuştur.
  - **Tarihi:** Aras Vadisi, **Erken Tunç Çağı, Roma, Bizans** ve **Osmanlı** dönemlerine ait pek çok kalıntı bulundurur. Arkeologlar, burada yapılan kazılarda çeşitli taş yapıları ve nekropol alanlarını ortaya çıkarmıştır.
  - **Özellikler:** Vadi, aynı zamanda **Turuç Kalesi** gibi yerleşim alanlarını da içinde barındırır. Bu bölge, hem askeri hem de yerleşim açısından stratejik bir öneme sahiptir.
5. **Göle Höyük:**
- **Konum:** Göle ilçesi, Ardahan'ın güneydoğusunda yer alır.
  - **Tarihi:** Göle Höyük, **Erken Tunç Çağı**'ndan kalma yerleşim alanı kalıntılarıyla dikkat çeker. Burada yapılan kazılarda, çeşitli **seramikler, taş yapılar** ve **gömüler** ortaya çıkmıştır.
  - **Özellikler:** Göle Höyük'teki buluntular, bölgedeki erken dönem yerleşimlerinin yaşam tarzı hakkında bilgiler sunar. Ayrıca, burada **yerleşim alanlarının** ve **defin ritüellerinin** izleri de bulunmaktadır.
6. **İskenderli Höyük:**
- **Konum:** Ardahan il sınırları içerisindeki **İskenderli Köyü** yakınlarında bulunan höyüktür.
  - **Tarihi:** **Frig dönemine** ait izler taşıyan bu höyük, bölgenin erken dönem yerleşimlerinden biridir.
  - **Özellikler:** Burada bulunan taş yapılar, Erken Demir Çağı'na ait eserler ve mezar alanları, İskenderli Höyük'ün önemli bir arkeolojik alan olduğunu göstermektedir.

## Önemli Buluntular

Ardahan'da yapılan arkeolojik kazılarda çıkan bazı önemli buluntular şunlardır:

- **Seramikler ve Çömlekler:** Ardahan'daki birçok höyük ve yerleşim alanında, **seramik parçaları** ve **çömlekler** bulunmuştur. Bu buluntular, bölgenin geçmişteki yerleşim yaşamı hakkında bilgi verir.
- **Taş Yapılar ve Mezarlar:** Bölgedeki bazı yerleşim alanlarında **taş yapılar** ve **mezar alanları** bulunmuştur. Bu yapılar, Erken Tunç Çağı'ndan Roma dönemine kadar farklı kültürlerin izlerini taşır.
- **Madeni Eşyalar:** Özellikle **Roma dönemine** ait **madeni paralar, takılar** ve **silahlar** gibi eşyalar, Ardahan bölgesindeki arkeolojik kazılarda ortaya çıkan diğer önemli buluntulardır.

## Ardahan'ın Arkeolojik Önemi

Ardahan, **Doğu Anadolu Bölgesi**'nde yer alması ve **Aras Nehri** gibi su yollarına yakınlığı nedeniyle tarih boyunca önemli bir yerleşim bölgesi olmuştur. Bölgedeki yerleşim alanlarının, tarihî süreç içinde sürekli olarak yerleşim ve ticaret noktası olarak kullanılmış olması, bölgenin **arkeolojik açıdan zengin** ve önemli bir alan haline gelmesine neden olmuştur. Ayrıca, Ardahan'ın yakın çevresindeki **Gürcistan** ve **Ermenistan** ile olan kültürel bağlar, buradaki arkeolojik buluntuların çeşitliliğini arttırmıştır.

**Ardahan**, Türkiye'nin **Doğu Anadolu Bölgesi**'nde yer alan bir ildir. Coğrafi olarak, hem **yükseltileri** hem de **sınır komşuları** açısından dikkat çeker. Ardahan, coğrafi konumu itibarıyla önemli bir geçiş noktasıdır ve farklı iklim özelliklerini bir arada barındıran bir bölgedir.

## Ardahan'ın Coğrafi Konumu:

### 1. Bölgesel Konum:

- Ardahan, **Doğu Anadolu Bölgesi**'nin kuzeydoğusunda yer alır.
- Ardahan, **Erzurum**, **Kars** ve **Artvin** illeriyle kara sınırına sahip olup, doğusunda **Gürcistan** ile sınır komşusudur. Bu durum, Ardahan'ın hem coğrafi hem de kültürel açıdan farklı etkiler altında kalmasına neden olmuştur.

### 2. Enlem ve Boylam:

- Ardahan, **40°30' - 42°00' Kuzey enlemleri** ve **42°30' - 44°30' Doğu boylamları** arasında yer alır. Bu konum, Ardahan'ı **Karadeniz'e** ve **Orta Asya'ya** yakın bir noktada konumlandırmaktadır.

### 3. Sınır Komşuları:

- Kuzeyde:** Ardahan, **Ermenistan** ile kara sınırına sahip değildir, ancak **Gürcistan** ile doğuda sınırdaş olup, bu sınır, **Aras Nehri** boyunca belirginleşir. Gürcistan'a olan sınır, Ardahan'a hem kültürel hem de ticari anlamda etki etmiştir.
- Batıda:** **Kars İli** ile kara sınırı vardır.
- Güneyde:** **Erzurum İli** ile kara sınırına sahiptir.
- Kuzeydoğuda:** **Gürcistan** ile olan sınır, bölgenin uluslararası geçiş noktalarından biri olarak önemli bir yer tutar.

### 4. Yükselti ve Coğrafi Özellikler:

- Ardahan, **yüksek dağlar** ve **yaylalar** ile bilinir. Bölgenin ortalama rakımı yaklaşık olarak **1.500 metredir**.
- Kaçkar Dağları** ve **Küçük Ardahan Dağı**, Ardahan'ın önemli dağlarından bazılarıdır. Bu dağlar, bölgenin doğal zenginliklerinin yanı sıra, yüksek dağcılık ve doğa turizmi açısından da önemli birer cazibe merkezi oluşturur.
- Ayrıca, **Aras Vadisi** ve çevresi, Ardahan'ın **coğrafi çeşitliliğini** ortaya koyar. Bu vadiler, tarım ve hayvancılık açısından verimli alanlar sunar.

### 5. İklim ve Bitki Örtüsü:

- Ardahan, **karasal iklimin** hakim olduğu bir bölgedir. Yüksek rakımlar nedeniyle kışlar oldukça soğuk ve kar yağışlı, yazlar ise serindir. Bu iklim, Ardahan'ın **dağlık alanlarında** kar örtüsünün uzun süre kalmasına olanak tanır.
- Bölgede **bozkır** ve **yayla florası** yaygındır. Ardahan'ın doğal bitki örtüsü, bölgenin dağlık yapısından dolayı oldukça zengin olup, farklı iklim bölgelerine özgü endemik bitki türlerine ev sahipliği yapar.

### 6. Su Kaynakları:

- Aras Nehri**, Ardahan'ın en büyük akarsuyudur ve bölgenin doğusundan geçer. Aras Nehri, Ardahan'ın tarım alanlarını sulayan en önemli su kaynağıdır ve aynı zamanda **Gürcistan sınırını** belirleyen doğal bir sınırdır.
- Ayrıca, **Çıldır Gölü** de Ardahan il sınırlarında yer alan önemli bir su kaynağıdır. Bu göl, bölgedeki sulama ve kuş gözlemciliği için önemli bir yerdir.

## Özetle Ardahan'ın Coğrafi Konumu:

- Coğrafi Bölge:** Doğu Anadolu Bölgesi
- Komşuları:** Erzurum, Kars, Artvin illeri, Gürcistan
- Enlem-Boylam:** 40°30' - 42°00' Kuzey enlemleri, 42°30' - 44°30' Doğu boylamları
- Yükseklik:** Ortalama rakım 1.500 metre civarında
- Önemli Dağlar:** Kaçkar Dağları, Küçük Ardahan Dağı
- Önemli Su Kaynakları:** Aras Nehri, Çıldır Gölü



Ardahan, bu coğrafi konumu sayesinde hem tarım hem de hayvancılık açısından önemli bir bölge olup, zengin doğal ve kültürel çeşitliliğiyle dikkat çeker. Ayrıca, bölgenin dağlık yapısı ve yaylaları, doğa sporları ve ekoturizm açısından cazip fırsatlar sunmaktadır.

**Ardahan**'ın tarihi, bölgenin coğrafi konumunun ve kültürel çeşitliliğinin etkisiyle oldukça zengindir. Ardahan, hem Orta Asya'dan gelen göçler hem de Batı ve Doğu arasında bir köprü işlevi görmesi nedeniyle farklı medeniyetlerin etkisi altında kalmış bir bölgedir. Ardahan'ın tarihi, **Erken Tunç Çağı**'ndan günümüze kadar uzanır ve bu süreç boyunca pek çok farklı uygarlık burada izler bırakmıştır.

## Ardahan'ın Tarihi Dönemleri

### 1. Antik Dönem ve Erken Yerleşimler

Ardahan, **Aras Nehri** ve çevresi sayesinde, tarih öncesi çağlardan itibaren yerleşim alanı olarak kullanılmıştır. Bölgedeki **höyükler** ve **yerleşim alanları**, bu toprakların tarih öncesi dönemlerden itibaren aktif bir yaşam alanı sunduğunu gösterir.

- Erken Tunç Çağı (MÖ 3000-2000):** Bölgedeki ilk yerleşimler, Erken Tunç Çağı'na kadar uzanır. Bu dönemde, yerleşik hayata geçişin izlerini gösteren taş yapılar, seramikler ve mezar alanları bulunmuştur.
- Frigler ve Urartular:** Bu dönemde Ardahan, **Frigler** ve **Urartular** gibi Orta Anadolu ve Doğu Anadolu'nun güçlü medeniyetlerinin etkisi altında kalmıştır. Bölge, Urartu Krallığı'nın sınırlarına yakın bir konumda bulunuyordu ve Urartular bu bölgede tarım, hayvancılık ve savunma amaçlı yapılar kurmuşlardır.

### 2. Pers ve Helenistik Dönem

Ardahan, MÖ 6. yüzyılda **Pers İmparatorluğu**'nun egemenliğine girmiştir. Persler, bu bölgeyi stratejik olarak kontrol etmek istemiştir çünkü Aras Nehri, bu dönemde önemli bir ulaşım yolu olmuştur. Ardahan, Persler'in yönetimi altında büyük bir ekonomik ve askeri öneme sahipti.

- Helenistik Dönem:** MÖ 4. yüzyılda, **İskender**'in Pers İmparatorluğu'nu fethetmesinin ardından, Ardahan da Helenistik kültürün etkisi altına girmiştir. İskender'in fetihleriyle birlikte, bu bölge, Helenistik kültürün etkisinde olan yerleşimler arasında yer almıştır.

### 3. Roma ve Bizans Dönemi

- Roma İmparatorluğu:** MÖ 1. yüzyılda, Roma İmparatorluğu bu bölgeye doğru genişlemeye başlamış ve Ardahan da Roma topraklarına dahil edilmiştir. Ardahan, Roma İmparatorluğu döneminde askeri ve ticaret yollarının geçtiği önemli bir bölgedir.
- Bizans Dönemi:** Roma İmparatorluğu'nun ikiye ayrılmasının ardından Ardahan, **Bizans İmparatorluğu**'nun sınırları içine girmiştir. Bu dönemde, özellikle **göçler** ve **savaşlar** nedeniyle bölgeye birçok yerleşim kurulmuştur. Ardahan Kalesi ve diğer bazı savunma yapıları, bu dönemde inşa edilmiştir. Bu kaleler, Bizans İmparatorluğu'nun Doğu sınırını savunmaya yönelik önemli askeri yapılar olarak kullanılmıştır.

### 4. Selçuklu ve Osmanlı Dönemi

- Selçuklular:** 11. yüzyılda, **Selçuklu Türkleri** bölgeye gelmeye başlamış ve Ardahan da **Anadolu Selçuklu Devleti**'nin sınırları içinde yer almıştır. Selçuklular, özellikle **kervan yolları** üzerinde yer alan Ardahan'ı ticaret ve stratejik açıdan önemli bir nokta olarak kullanmışlardır. Bu dönemde, bölgedeki yerleşimlerin geliştiği ve pek çok köprü, kervansaray ve diğer ticaret yapılarının inşa edildiği bilinmektedir.

- Osmanlı Dönemi:** Ardahan, 16. yüzyılda **Osmanlı İmparatorluğu**'nun topraklarına katılmıştır. Osmanlı döneminde bölge, hem **askeri hem de tarımsal açıdan** önemli bir yerleşim yeri olarak gelişmiştir. **Osmanlı İmparatorluğu**, Ardahan'ı **Kars eyaletine** bağlı bir sancak olarak yönetmiştir. Bu dönemde Ardahan, özellikle **hayvancılık** ve **tuz ticareti** gibi ekonomik faaliyetlerle dikkat çeker.

## 5. Cumhuriyet Dönemi

- Cumhuriyetin İlk Yılları:** 1923'te kurulan **Türkiye Cumhuriyeti**'nin ilk yıllarında Ardahan, **Kars vilayetine** bağlı bir ilçe olarak yer alırken, 1992 yılında **il statüsü** kazanmıştır. Cumhuriyet döneminde, Ardahan'ın sınırları, özellikle Sovyetler Birliği'nin etkisi altındaki **Gürcistan** ve **Ermenistan**'la olan komşuluğu nedeniyle stratejik bir öneme sahip olmuştur.
- Sovyetler Birliği'nin Etkisi:** Ardahan, **Sovyetler Birliği**'nin Gürcistan'a ve Ermenistan'a yakın sınırlarında yer aldığı için bu dönemde bazı sınır değişiklikleri ve askeri harekâtların etkisi altında kalmıştır.

## 6. Günümüz Ardahan'ı

Ardahan, günümüzde tarım, hayvancılık ve doğal zenginlikleriyle gelişmeye devam etmektedir. Aynı zamanda, zengin **doğal kaynakları**, **yükselti dağları**, **aylaları** ve **göleri** ile **ekoturizm** açısından önemli bir potansiyele sahiptir. Ardahan, **geleneksel kültürel değerleri**, **tulum peyniri**, **kavurma** gibi yerel lezzetleri, **ayla festivalleri** ve **doğa turizmi** ile dikkat çeker.

### Özetle Ardahan'ın Tarihi:

- Erken Tunç Çağı**'ndan itibaren yerleşim alanlarına ev sahipliği yapmıştır.
- Urartular**, **Frigler**, **Persler**, **Roma** ve **Bizans** gibi büyük medeniyetlerin etkisi altında kalmıştır.
- Selçuklu** ve **Osmanlı** dönemlerinde önemli bir askeri ve ticaret merkezi olmuştur.
- Cumhuriyet dönemiyle** birlikte, özellikle sınır bölgesinde yaşanan politik ve ekonomik değişimlerle dikkat çekmiştir.

Ardahan, tarihî olarak önemli bir geçiş noktası olmuş ve farklı kültürlerin izlerini taşımaktadır. Hem doğal zenginlikleri hem de stratejik konumu sayesinde, tarih boyunca birçok medeniyetin izlerini üzerinde taşımıştır.

Ardahan, Türkiye'nin Doğu Anadolu Bölgesi'nde yer alan bir il olup zengin bir mutfak kültürüne sahiptir. Doğal coğrafyası ve hayvancılıkla uğraşan halkının etkisiyle Ardahan mutfağında et ve süt ürünleri önemli bir yer tutar. İşte Ardahan'ın bazı yöresel yemekleri:

### 1. Evelik Aşı

Evelik (labada) bitkisi ile yapılan bu çorba, bölge mutfağının önemli lezzetlerinden biridir. Evelik yaprakları, bulgur, soğan ve yoğurtla hazırlanır. Besleyici ve hafif bir çorbadır.

### 2. Kavut

Buğday ununun kavrulup tereyağı ve su ile karıştırılmasıyla yapılan bir yemek türüdür. Özellikle kahvaltılarda tüketilir.

### 3. Pişi

Ardahan'da pişi, genelde kahvaltılarda veya çay saatlerinde tercih edilen bir hamur işidir. Mayalı hamur yağda kızartılarak hazırlanır.

### 4. Katmer

Ardahan'ın katmeri, tereyağı ve hamurla yapılan ince bir çörek türüdür. Genellikle kahvaltıda ya da öğün aralarında tüketilir.

### 5. Ardahan Keti

Hamur işi denince akla gelen kete, Ardahan'ın yöresel mutfağında farklı bir lezzete sahiptir. İçine tereyağı veya tahin eklenerek hazırlanır.

### 6. Hingel (Hamur Mantısı)

Ardahan'da sık yapılan hingel, mantıya benzer bir yemektir. Hamur içine patates veya peynir konularak haşlanır. Üzerine sarımsaklı yoğurt ve tereyağında kızdırılmış pul biber dökülerek servis edilir.

### 7. Göle Kaşarı

Ardahan'ın Göle ilçesi, ünlü kaşar peyniri ile tanınır. Yöresel süt ürünlerinin en bilinen örneklerindedir ve kahvaltılarının vazgeçilmezidir.

### 8. Peynir Çorbası

Ardahan'da yapılan peynir çorbası, yöreye özgü kaşar peyniriyle hazırlanır. Yoğurt ve tereyağı ile lezzetlendirilir.

### 9. Kete Çorbası

Kete ile yapılan bu çorba, farklı ve doyurucu bir tariftir. Genellikle kış aylarında tercih edilir.

### 10. Kaz Eti

Ardahan'da özellikle kış aylarında kaz etiyle yapılan yemekler oldukça popülerdir. Fırında pişirilen kaz eti, pilavla birlikte servis edilir.

### 11. Haşıl

Bulgur ve yoğurtla yapılan basit ama lezzetli bir yemektir. Üzerine tereyağında kızdırılmış pul biber dökülür.

Ardahan'ın yöresel mutfağı, doğal malzemelerin ön planda olduğu, lezzetli ve besleyici yemekleriyle zengin bir kültürel mirası yansıtır. Bu yemekler, yerel malzemelerin doğallığını ve geleneksel pişirme yöntemlerini koruyarak sunulmaktadır.

gibi menü içerikleri ile yöresel lezzetleri paylaşmaktadır. Yaşayan kültürel miras ve gelenekler, sunulan mutfak kültürünü sunmaktadır. Otelimiz konaklayan misafirlerin ziyaretlerine destek amaçlı,yöremizi tanıtmak için Yerel/Bölgeye ait kültürel mirasın sunumunda yerel/bölgedeki toplumun görüşleri alarak misafirleri yönlendirmektedir.

### İlgili belgeler:

- *Yerel halk ile yapılan düzenli iletişim faaliyetleri*
- *Varsa, yerel imkanların kullanımı üzerine yapılan etki analizleri*
- *Muhtarlık, belediye, kooperatif, birlik, dernek vb. kurum ve kuruluşlar ile yapılan iş birlikleri*
- *İşletmelerin bölge halkına yönelik "açık kapı" politikasının varlığı ve buna ilişkin kanıtlar,yerel haltan yöresel ürünlerin satın alınmaktadır.*
- *Atıkların sıfırlanması ile ilgili yapılan çalışmalar ve buna ait kanıtlar*
- *ÇED raporları veya ÇED gerekli değildir belgesi*
- *Standart uygulamalar ve mevzuatın yanı sıra; işletmenin ihtiyaçları doğrultusunda geliştirdiği özgün yaklaşım ve uygulamalarına ilişkin kanıtlar*
- *7121 sayılı Kıyı Kanunu, vb. mevzuata uyulduğuna dair kanıtlar.*

### **4.23. B9 YEREL/BÖLGESEL GEÇİM KAYNAKLARI**

Tesisimiz bölge halkının arazi ve su kullanımına engel olmamaktadır. Yerel geçim kaynakları, geçiş ve erişim hakları, barınma hakkı gibi temel ihtiyaçların karşılanmasına engel olmamaktadır. Tesisimizin tüm yasal izinleri mevcut olup mevzuat gereklerine göre hizmetlerini yürütmektedir. Personelimize yerel topluluklar ve geçim kaynaklarına dair eğitimler Sürdürülebilirlik Yönetim Sistemi eğitimleri kapsamında verilmektedir. Tesisimizde atık yönetimi uygulanmakta ve takibi yapılmaktadır.

Ardahan'ın ekonomisi, büyük ölçüde coğrafi konumu, iklimi ve doğal kaynaklarına dayanır. Bölge, tarım ve hayvancılığın ağırlıklı olduğu bir ekonomik yapıya sahiptir. İşte Ardahan'ın temel geçim kaynakları:

### **1. Hayvancılık**

Ardahan'ın ekonomisinin bel kemiği hayvancılıktır.

- **Büyükbaş Hayvancılık:** İklimi ve geniş meraları sayesinde büyükbaş hayvancılık oldukça yaygındır. Özellikle süt üretimi önemli bir yer tutar.
- **Küçükbaş Hayvancılık:** Koyun ve keçi yetiştiriciliği de yapılır, ancak büyükbaş hayvancılık kadar yaygın değildir.
- **Arı Yetiştiriciliği ve Bal Üretimi:** Ardahan, Türkiye'nin kaliteli bal üretim merkezlerinden biridir. Çiçek balı ve özellikle **Posof balı** oldukça ünlüdür.

## 2. Tarım

Ardahan, tarım açısından sınırlı olanaklara sahip olsa da bazı ürünler bölgede öne çıkar:

- Tahıl Üretimi:** Arpa, buğday gibi tahıllar ekilmektedir.
- Patates ve Sebze Üretimi:** İklim şartları nedeniyle dayanıklı sebzeler yetiştirilir.
- Yonca ve Yem Bitkileri:** Hayvancılığı desteklemek için yem bitkileri tarımı yapılır.

## 3. Süt ve Süt Ürünleri

Bölgedeki hayvancılıkla paralel olarak süt ürünleri üretimi gelişmiştir:

- Göle Kaşarı:** Göle ilçesi, Türkiye'nin en iyi kaşar peynirlerinden birini üretmektedir.
- Tereyağı ve Yoğurt:** Geleneksel yöntemlerle üretilen tereyağı ve yoğurt, bölgenin önemli geçim kaynaklarındandır.

## 4. Ormancılık ve Doğal Kaynaklar

Ardahan'ın bazı bölgelerinde ormanlık alanlar bulunmaktadır. Kereste ve yakacak odun üretimi gibi ormancılık faaliyetleri geçim kaynakları arasında yer alır.

## 5. Turizm

Doğal güzellikleri, tarihi yapıları ve kış turizmi potansiyeliyle turizm sektöründe gelişim göstermektedir:

- Çıldır Gölü:** Kışın donarak buz tutan göl, buz üzerinde balıkçılık ve atlı kızak gibi aktivitelerle turist çekmektedir.
- Tarihi Kaleler:** Şeytan Kalesi ve diğer tarihi yapılar ilgi çekmektedir.

## 6. Ticaret ve Sınır Ekonomisi

Ardahan, Gürcistan sınırında yer aldığı için sınır ticareti ekonomik hayatın bir parçasıdır. Posof Türkgözü Sınır Kapısı, ticari faaliyetlere olanak sağlamaktadır.

## 7. Enerji Üretimi

Son yıllarda bölgedeki akarsular üzerinde hidroelektrik santralleri kurulmuştur. Bu da enerji üretimi ve dolaylı istihdam yaratmaktadır.

## 8. Küçük Sanayi ve El Sanatları

Ardahan'da küçük çaplı sanayi işletmeleri ve el sanatları, özellikle yöresel halı ve kilim dokumacılığı gibi faaliyetler de ekonomik katkı sağlamaktadır.

Sonuç olarak Ardahan'ın ekonomisi, daha çok tarım ve hayvancılığa dayanırken turizm, ticaret ve enerji üretimi gibi sektörlerde de gelişme göstermektedir. Coğrafi yapısı ve iklim koşulları, ekonomik faaliyetlerin şekillenmesinde önemli bir rol oynamaktadır.

Ardahan, Doğu Anadolu Bölgesi'nde yer alan ve sert iklim koşullarına sahip bir il olmasına rağmen, tarım faaliyetleri yöre halkının önemli geçim kaynaklarından biridir. Bölgedeki tarım, çoğunlukla hayvancılığı destekleyici bir rol oynar ve doğal şartlara bağlı olarak belirli ürünler ön plana çıkar.

## Ardahan'da Tarımın Genel Durumu

- İklim ve Toprak Yapısı:**  
Ardahan, sert karasal iklimin etkisi altındadır. Uzun süren kışlar ve kısa yaz mevsimi nedeniyle tarım sezonu sınırlıdır. Buna rağmen, zengin toprakları sayesinde belirli ürünlerin yetiştirilmesine uygundur.
- Sulama:**  
Tarımsal alanların çoğu yağışa bağımlıdır. Sulama imkanları kısıtlı olduğundan, su gereksinimi az olan ürünler tercih edilir.

## Ardahan'da Tarım Ürünleri

Ardahan'da yetiştirilen başlıca tarım ürünleri şunlardır:

- Tahıllar**
  - Buğday ve arpa gibi dayanıklı tahıllar, bölgedeki tarım faaliyetlerinin temelini oluşturur.
  - Tahıl ürünleri genellikle hayvan yemine dönüştürülür.
- Patates**
  - Ardahan'da tarımsal faaliyetlerde önemli bir yeri olan patates, bölgede sıkça yetiştirilmektedir.
  - İklim'e uygun ve dayanıklı bir ürün olduğundan ekonomik getirisi yüksektir.
- Yem Bitkileri**
  - Hayvancılığı desteklemek amacıyla yonca, korunga ve fiğ gibi yem bitkileri yoğun olarak ekilir.
  - Geniş meralar sayesinde hayvan yemi üretimi yaygındır.
- Sebzeler**
  - Soğan, fasulye ve lahana gibi sebzeler sınırlı miktarda yetiştirilir. İklim nedeniyle seracılık yaygın değildir.
- Meyvecilik**
  - Sert iklim koşullarına dayanıklı meyve türleri (elma, armut gibi) yetiştirilmektedir. Ancak meyvecilik çok gelişmiş değildir.
  - Posof ilçesi, **arazilerinin iklimsel avantajı** sayesinde daha verimli bir meyve üretimine sahiptir.

## Tarımın Ekonomiye Etkisi

- Hayvancılığı Destekleme:**  
Ardahan'daki tarımsal üretimin büyük bölümü hayvancılıkla entegre şekilde yapılır. Yem bitkileri üretimi, bölgenin hayvancılık potansiyelini artırır.
- Yerel Tüketim:**  
Üretilen ürünler daha çok bölge halkının kendi ihtiyaçlarını karşılamaya yöneliktir. Ticari tarım faaliyetleri sınırlıdır.

## Sorunlar ve Gelişim Pota

Ardahan, Doğu Anadolu Bölgesi'nde yer alan ve geniş meralarıyla hayvancılık açısından Türkiye'nin önde gelen illerinden biridir. İklim koşulları, coğrafi yapısı ve doğal kaynakları, Ardahan'da

hayvancılığın gelişmesine olanak sağlamaktadır. Hayvancılık, ilin en önemli ekonomik faaliyetlerinden biri olup, halkın büyük bir kısmının geçim kaynağını oluşturur.

## Ardahan'da Hayvancılık Türleri

### 1. Büyükbaş Hayvancılık

- Süt ve Et Üretimi:** Ardahan'da büyükbaş hayvancılık, özellikle süt ve et üretimi için yapılır. İklim ve otlaklar sayesinde hayvanlar için doğal bir yaşam ortamı sağlanır.
- Süt Ürünleri:** Süt üretiminde elde edilen süt, yöresel kaşar peyniri, tereyağı ve yoğurt gibi ürünlere dönüştürülerek ekonomik değeri artırılır. Özellikle Göle kaşarı, Türkiye genelinde tanınmaktadır.
- Popüler Irklar:** Montofon ve Simental gibi yüksek verimli süt inekleri yaygın olarak yetiştirilir. Yerli ırklar da kullanılmaktadır.

### 2. Küçükbaş Hayvancılık

- Koyun ve Keçi Yetiştiriciliği:** Ardahan'da koyun yetiştiriciliği, büyükbaş hayvancılığa göre daha az yapılmaktadır. Koyun yünü ve sütü önemli gelir kaynakları arasında yer alır.
- Küçükbaş hayvan yetiştiriciliği, daha çok dağlık ve engebeli arazilerde gerçekleştirilir.

### 3. Arıcılık

- Posof Balı:** Ardahan, özellikle Posof ilçesi ile kaliteli bal üretiminde öne çıkmaktadır. Doğal bitki örtüsü, arıcılık için elverişli bir ortam sunar. Posof çiçek balı, organik ve doğal olmasıyla dikkat çeker.
- Arıcılık, ilin önemli bir ekonomik faaliyeti haline gelmiştir ve dış pazarlarda da talep görmektedir.

### 4. Kaz Yetiştiriciliği

- Ardahan, Türkiye'de kaz yetiştiriciliğiyle tanınan önemli merkezlerden biridir. Özellikle kış aylarında kaz eti tüketimi oldukça yaygındır.
- Kaz eti, yöresel mutfakta önemli bir yer tutar ve ticari değeri yüksektir.

## Hayvancılığın Ekonomik Önemi

- Süt ve Et Üretimi:** Ardahan'daki hayvancılık faaliyetleri, yerel ve ulusal pazarlara yönelik süt ve et üretimini desteklemektedir.
- Yerel Ürünler:** Göle kaşarı, tereyağı, bal ve kaz eti gibi ürünler, Ardahan'ın marka değeri oluşturmasına katkı sağlamaktadır.
- İstihdam:** Hayvancılık, kırsal kesimde yaşayan nüfusun en önemli geçim kaynağıdır.

**Ormancılık :** Ardahan, Doğu Anadolu Bölgesi'nde yer almasına rağmen, Türkiye'nin en az ormanlık alanlarından birine sahiptir. Bölgenin soğuk iklimi ve yüksek rakımı nedeniyle yoğun ormanlık alanlar bulunmasa da bazı ilçelerinde sınırlı orman varlıkları mevcuttur. Mevcut ormanlar, Ardahan ekonomisi ve çevresel sürdürülebilirlik açısından önemli bir yere sahiptir.

**Maden:** Ardahan, Türkiye'nin Doğu Anadolu Bölgesi'nde yer alan bir il olarak yeraltı zenginlikleri açısından sınırlı bir potansiyele sahiptir. Bölge, daha çok tarım ve hayvancılık gibi yüzeysel ekonomik faaliyetlere odaklanmış olsa da, çeşitli maden kaynakları açısından potansiyel taşımaktadır. Ancak bu kaynakların keşfi ve işletimi genellikle sınırlı düzeydedir.

## Ardahan'da Bulunan Madenler

- Kömür**
  - İl genelinde küçük ölçekli linyit yatakları bulunmaktadır. Ancak bu kömür yatakları ekonomik açıdan büyük ölçekli işletmeye elverişli değildir.
  - Kömür, daha çok yerel halk tarafından yakıt olarak kullanılmaktadır.
- Taş ve Mineral Yatakları**
  - Kireçtaşı:** Ardahan'da kireçtaşı rezervleri bulunmaktadır ve yerel inşaat sektöründe kullanılmaktadır.
  - Kum ve Çakıl:** İnşaat malzemesi olarak kullanılan kum ve çakıl yatakları ilin çeşitli bölgelerinde bulunmaktadır.
  - Volkanik Taşlar:** Bölgenin volkanik geçmişi nedeniyle bazı yerlerde tuf ve bazalt gibi taş türlerine rastlanmaktadır. Bu taşlar inşaat ve yol yapımında kullanılmaktadır.
- Maden Suyu Kaynakları**
  - Ardahan'da çeşitli doğal maden suyu kaynakları mevcuttur. Bu kaynaklar, genellikle şifalı sular olarak değerlendirilmekte ve halk tarafından tüketilmektedir.
- Altın ve Değerli Madenler**
  - Ardahan çevresinde altın veya diğer değerli madenlere yönelik sınırlı arama çalışmaları yapılmıştır. Ancak bu madenlerin ekonomik olarak işletilebilir düzeyde olduğu henüz kanıtlanmamıştır.

**Sanayi:** Ardahan, Doğu Anadolu Bölgesi'nde yer alan ve sanayi sektörü açısından Türkiye'nin daha az gelişmiş illerinden biridir. İlin coğrafi yapısı, ulaşım olanaklarının sınırlı olması ve nüfus yoğunluğunun düşük olması gibi etkenler sanayi sektörünün gelişimini sınırlandırmıştır. Ancak Ardahan, mevcut doğal kaynakları ve tarımsal ürünleri işleyerek yerel ekonomiye katkı sağlayan küçük ölçekli sanayi kuruluşlarına sahiptir.

## Ardahan Sanayisinin Genel Özellikleri

- Küçük Ölçekli Sanayi**
  - Ardahan'daki sanayi sektörü, genellikle küçük ölçekli işletmelerden oluşur.
  - Bu işletmeler çoğunlukla tarımsal ürünlerin işlenmesine, süt ve et ürünlerinin üretimine odaklanmıştır.
- Organize Sanayi Bölgesi (OSB)**
  - Ardahan Organize Sanayi Bölgesi (OSB), ilin sanayi altyapısını geliştirmek amacıyla kurulmuş olup, faaliyetteki işletmelerin sayısı sınırlıdır.
  - OSB'de özellikle hayvansal ürünlerin işlenmesi ve ambalajlanmasıyla ilgili tesisler bulunmaktadır.
- Gıda İşleme Sanayisi**
  - Ardahan'da sanayinin büyük kısmı, tarım ve hayvancılıkla entegre şekilde çalışır. Süt ve et işleme tesisleri, kaşar peyniri üretimi gibi faaliyetler yaygındır.
  - Göle Kaşarı**, bu sektörde üretilen ve Türkiye genelinde tanınan önemli bir markadır.
- Yöresel ve Geleneksel Ürünler**
  - Bal üretimi (özellikle Posof balı) ve kaz eti gibi ürünler, küçük çapta işlenerek ticari hale getirilmektedir.
  - Yerel tarımsal ve hayvansal ürünlerin değerlendirilmesi, sanayide öne çıkan bir faaliyet alanıdır.
- İnşaat ve Yapı Malzemeleri**
  - Ardahan'da sınırlı da olsa inşaat sektörü için kum, çakıl ve kireçtaşı işleyen küçük işletmeler bulunmaktadır.

## Sanayinin Ekonomiye Katkıları

- Yerel İstihdam:** Sanayi sektörü, sınırlı sayıda da olsa yerel halka istihdam sağlamaktadır.



- Değerli Ürünlerin Üretimi:** Hayvancılık ve tarım ürünlerinin işlenmesiyle ilin ekonomisine katkı sunulmaktadır.

**Ulaşım:** Ardahan, Türkiye'nin Doğu Anadolu Bölgesi'nde yer alan bir il olarak, ulaşım açısından önemli stratejik bir konuma sahiptir. Ancak bölgenin coğrafi yapısı, iklim koşulları ve altyapı eksiklikleri nedeniyle ulaşımında bazı zorluklarla karşılaşmaktadır. Yine de kara yolu, demir yolu ve hava yolu gibi ulaşım ağlarıyla ülkenin diğer bölgelerine bağlanmaktadır.

## Ardahan Ulaşım Ağı

### 1. Karayolu Ulaşımı

- Ana Yollar ve Bağlantılar:**

Ardahan, çevresindeki illere ve diğer bölgelere karayolu ile bağlanmaktadır. Başlıca yollar:

- D-955 Karayolu:** Ardahan'ı Posof üzerinden Gürcistan sınır kapısı olan Türkgözü'ne bağlar.
- Ardahan, Kars ve Artvin gibi komşu illerle düzenli karayolu bağlantısına sahiptir.

- Şehirlerarası Ulaşım:**

Şehirlerarası otobüs firmaları aracılığıyla Ardahan'dan İstanbul, Ankara, İzmir gibi büyük şehirlere doğrudan veya aktarmalı ulaşım mümkündür.

- Kış Koşulları:**

Sert kış koşulları nedeniyle bazı yollar, özellikle yüksek rakımlı geçitler, zaman zaman ulaşım kapanabilir. Karayolları ekipleri düzenli olarak kar temizleme çalışmaları yapmaktadır.

### 2. Hava Yolu Ulaşımı

- En Yakın Havalimanı:**

Ardahan'da doğrudan bir havalimanı bulunmamaktadır. Ancak yakın çevredeki havalimanları kullanılmaktadır:

- Kars Harakani Havalimanı** (yaklaşık 90 km uzaklıkta): En yakın havalimanı olup, Türkiye'nin birçok büyük şehrine düzenli uçuşlar yapılmaktadır.
- Erzurum Havalimanı** (230 km uzaklıkta): Daha geniş uçuş ağına sahiptir.

- Havaalanı Projeleri:**

Ardahan'a daha yakın bir havalimanı yapımı konusu zaman zaman gündeme gelmiş, ancak henüz hayata geçirilmemiştir.

### 3. Demir Yolu Ulaşımı

- Demir Yolu Hattı:**

Şu anda Ardahan sınırları içinde aktif bir demir yolu hattı bulunmamaktadır.

- Yakın Bağlantılar:** Kars üzerinden Ardahan'a en yakın demir yolu bağlantısı sağlanabilir. Bu bağlantı, Doğu Ekspresi gibi turistik ve yük taşımacılığı amaçlı kullanılan hatlarla ilişkilidir.
- Ardahan'a demir yolu bağlantısı sağlanması yönünde projeler ve öneriler olsa da bu konuda henüz bir ilerleme kaydedilmemiştir.

## 4. Gürcistan Sınır Kapısı

- **Türkgözü Sınır Kapısı (Posof):**

Ardahan'ın Posof ilçesinde yer alan Türkgözü Sınır Kapısı, Türkiye ile Gürcistan arasında kara yolu ile bağlantı sağlar.

- Sınır kapısı, ticari ve turistik geçişler için kullanılmakta olup bölgenin uluslararası ulaşım ağına katılmasında önemlidir.
- Sarp Sınır Kapısı'na alternatif olarak özellikle bölgeye daha yakın bölgelerden gelenler için tercih edilmektedir.

## 5. Şehir İçi Ulaşım

- **Toplu Taşıma:**

Ardahan'da şehir içi ulaşım minibüs ve otobüslerle sağlanmaktadır. Özellikle ilçeler arasında düzenli seferler yapılmaktadır.

- Posof, Göle, Hanak, Damal ve Çıldır gibi ilçeler arasında minibüs ve dolmuş hatları vardır.

- **Kırsal Ulaşım:**

İl genelinde köy yolları bulunmaktadır, ancak bazı kırsal bölgelerde yol kalitesi düşük olabilir ve kış aylarında ulaşım zorlaşabilir.

*Yerel ve bölgesel erişim ve geçim kaynaklarının engellenmediğine dair göstergeler yerel halktan yapılan alışıverişler*

- *Yerel muhtarlık, belediye, kooperatif, birlik, dernek vb. kurum ve kuruluşlar ile yapılan iş birlikleri*
- *Atıkların sıfırlanması ile ilgili yapılan çalışmalar ve buna ait kanıtlar*
- *Yerel topluluklar ile yapılan düzenli iletilmiş faaliyetleri, "açık kapı" politikasının varlığı ve buna ilişkin kanıtlar*
- *Personele yerel topluluklar verilen eğitimler*
- *Standart uygulamalar ve mevzuatın yanı sıra; işletmenin ihtiyaçları doğrultusunda geliştirdiği özgün yaklaşım ve uygulamalarına ilişkin kanıtlar*

### 4.24. C1 KÜLTÜREL ETKİLEŞİMLER

Tesisimiz, kültür, gelenekler ve miras üzerindeki etkiyi en aza indirebilmek için kültürel alanlara ve yerel halkın yaşadığı bölgelere ziyaretleri öncesinde ve sırasında turistleri bilgilendirmekte ve yönlendirmektedir. (davranış kuralları)

Bölgemizde bulunan kültürel varlıklar, milli parklar, doğal yaşam alanları, müze tarihi eserler, bölgesel kültürü yansıtan yerler vb kişiler hakkında araştırma yapılır.

Ardahan, coğrafi konumu, tarihsel geçmişi ve etnik çeşitliliğiyle farklı kültürel etkileşimlere sahne olmuş bir bölgedir. Gürcistan'a sınır olması, Kafkasya'ya yakınlığı ve Osmanlı ile Rus İmparatorluğu arasındaki tarihsel bağlar, Ardahan'ın kültürel yapısını şekillendiren başlıca faktörlerdendir. Bu özellikleriyle Ardahan, zengin ve çok yönlü bir kültürel mirasa sahiptir.

## Ardahan'da Kültürel Etkileşimlerin Temel Unsurları

### 1. Tarihsel Geçmiş ve Kültürel Zenginlik

- Kafkasya ve Anadolu Bağlantısı:**  
Ardahan, Kafkasya ile Anadolu arasında bir geçiş noktası olduğu için bu bölgelerin kültürel özelliklerinden etkilenmiştir. Gürcü, Ermeni ve Türk kültürleri tarih boyunca bölgede izler bırakmıştır.
- Osmanlı ve Rus Etkileri:**  
Osmanlı İmparatorluğu döneminde Anadolu'nun bir parçası olan Ardahan, 19. yüzyılda Rus işgaline uğramış ve bu dönem kültürel izler bırakmıştır. Özellikle mimari ve folklorik unsurlarda Rus etkisi görülebilir.
- Gürcistan ile İlişkiler:**  
Gürcistan'a komşu olan Ardahan, Gürcü kültürünün müzik, dans ve yemek gibi unsurlarından etkilenmiştir. Türkgözü Sınır Kapısı üzerinden devam eden ilişkiler bu etkileşimi sürdürmektedir.

### 2. Etnik ve Kültürel Çeşitlilik

- Etnik Yapı:**  
Ardahan'da Türkler, Kürtler, Azeriler ve Gürcüler gibi farklı etnik gruplar bir arada yaşamaktadır. Bu durum, bölgenin kültür mozağini zenginleştirmiştir.
- Diller ve Gelenekler:**  
Farklı etnik grupların varlığı, Ardahan'da Türkçe'nin yanı sıra Kürtçe, Azerice ve Gürcüce gibi dillerin konuşulmasına ve farklı geleneklerin yaşatılmasına olanak tanımıştır.

### 3. Geleneksel Sanatlar ve Folklor

- Halk Dansları:**  
Ardahan, Kafkas danslarının ve Anadolu halk oyunlarının bir karışımını yansıtan zengin bir dans kültürüne sahiptir. Özellikle **Kafkas oyunları** ve **halay** popülerdir.
- Müzik:**  
Türk halk müziği ve Kafkas ezgilerinin etkisi, bölgenin müzik kültürünü şekillendirmiştir. Tulum, bağlama ve davul gibi enstrümanlar sıkça kullanılır.
- El Sanatları:**  
Ardahan'da kilim dokuma, örgü işleri ve ahşap oyma gibi geleneksel el sanatları yaşatılmaktadır. Bu sanatlar, hem yerel halkın geçim kaynağı hem de kültürel bir miras olarak öne çıkar.

### 4. Yöresel Yemek Kültürü

- Gürcü ve Kafkas Yemekleri:**  
Gürcü mutfağından etkilenen yemekler, Ardahan'ın yemek kültüründe önemli bir yere sahiptir. Örneğin, **haçapuri** ve etli yemekler bu etkileşimin ürünüdür.
- Türk Mutfağıyla Harmanlanan Lezzetler:**  
Bölgenin yemek kültüründe et ve süt ürünleri ağırlıktadır. **Göle kaşarı**, **kaz eti**, ve **Posof balı**, yöreye özgü ürünlerdir.

## 5. Dini ve Kültürel Yapılar

- Tarihi Eserler ve Kaleler:**  
Ardahan, tarihi boyunca farklı medeniyetlere ev sahipliği yapmıştır. Özellikle Ardahan Kalesi ve Şeytan Kalesi gibi yapılar bu tarihsel çeşitliliği yansıtır.
- Dini Miras:**  
Bölge, hem İslam hem de Hristiyanlık tarihine ait yapılar barındırmaktadır. Özellikle kilise kalıntıları, Ermeni ve Gürcü kültürlerinin izlerini taşır.

## Modern Dönemde Kültürel Etkileşimler

- Göç ve Kültürel Değişim:**  
Ardahan'dan büyük şehirlere göç edenler, yerel kültürü koruma ve tanıtmaya çabası içindedir. Bu durum, Ardahan kültürünün Türkiye genelinde bilinirliğini artırmaktadır.
- Uluslararası Etkileşimler:**  
Türkgözü Sınır Kapısı üzerinden Gürcistan ile yapılan kültürel alışveriş, bölgenin uluslararası bağlantılarını güçlendirmiştir.
- Festivaller ve Etkinlikler:**
  - Bal Festivali:** Posof balının tanıtımı için düzenlenen festivaller, kültürel bir buluşma noktasıdır.
  - Aşık Kültürü Etkinlikleri:** Aşık geleneği, bölgedeki halk ozanları aracılığıyla yaşatılmaktadır.

Sonuç olarak Ardahan, coğrafi konumu ve tarihsel geçmişi sayesinde zengin bir kültürel yapıya sahiptir. Anadolu, Kafkasya ve Gürcistan etkileri, Ardahan'da benzersiz bir kültürel mozaik oluşturmuştur. Bu çeşitlilik, hem yerel halkın kimliğini şekillendirmekte hem de Ardahan'ı kültürel açıdan Türkiye'nin önemli bölgelerinden biri haline getirmektedir. Bu mirasın korunması ve tanıtılması, bölgenin sosyal ve turistik gelişimi açısından büyük önem taşır.

Bu konuların otel içerisinde misafirlere duyurulması web sayfasına yönlendirerek yöntem sağlanmaktadır. Bölgenin kültürel varlıklarının tanıtımı ile ilgili personel bilgilendirme ve eğitim toplantıları düzenlenir. Yapılan çalışmalar kayıt altına alınır.

### İlgili belgeler:

*Kültürel alanlara ziyaret ve yerel halkla etkileşim konusunda turistlere yapılan açık yönlendirmeler*

### Diğer destekleyici belgeler:

- 2863 sayılı Kültür ve Tabiat Varlıklarını Koruma Kanununa uygun işletme prosedürleri ve belgesi (bkz. <https://www.mevzuat.gov.tr/mevzuatmetin/1.5.2863.pdf>),
- Konu ile ilgili bir politikanın varlığı ve uygulandığının belgelenmesi,
- Rehberlik uzmanlık eğitim sertifikaları
- Yerel halkla stk lar ile gerçekleştirilecek iş birliği protokolleri,
- Konu ile ilgili misafirlere verilen bilgilendirmeler ve kanıtları,
- Yerel halkın katılımını ve rehberliğini maksimize etmeye yönelik çalışmaların belgesi,

- *Ulusal ya da uluslararası tur organizasyonlar ile yapılan iş birliği protokolleri.*

## 4.25. C2 KÜLTÜREL MİRASIN KORUNMASI

Tesisimiz kültürel mirasın korunmasına katkı sağlamak üzere misafire bilgilendirme yapmaktadır. Kültürel alanlara, tarihi eserlere, arkeolojik alanlara ve mekanlara yerel halkın erişimini kısıtlanmamaktadır.

Ardahan, zengin bir kültürel mirasa sahip bir bölge olup, bu mirası korumak, hem bölgenin tarihsel değerlerini yaşatmak hem de geleceğe taşımak açısından büyük bir önem taşımaktadır. Ardahan'ın kültürel mirası, geleneksel el sanatlarından halk danslarına, dini yapılardan mutfak kültürüne kadar geniş bir yelpazeye yayılmaktadır. Bu mirasın korunması, hem yerel halkın kimliğini yaşatmasına katkı sağlar hem de bölgenin turizm potansiyelini artırır.

## Ardahan Kültürel Mirasının Korunması İçin Alınabilecek Önlemler

### 1. Tarihi ve Dini Yapıların Korunması

Ardahan'da bulunan **Ardahan Kalesi**, **Şeytan Kalesi**, **Ermeni kiliseleri** ve diğer tarihi yapılar, bölgenin kültürel zenginliklerini temsil etmektedir. Bu yapıların korunması için şu adımlar atılabilir:

- **Restorasyon Projeleri:** Tarihi binaların ve kalelerin restore edilerek yeniden işlevsel hale getirilmesi, hem bölge halkı için bir kültürel miras hem de turistler için ilgi çekici noktalar oluşturur.
- **Koruma Alanları Belirlemek:** Önemli tarihi yapılar ve arkeolojik alanlar koruma altına alınarak, çevresel etkileşimlerden zarar görmeleri engellenebilir.

### 2. Yerel El Sanatlarının Desteklenmesi

Ardahan, **kilim dokuma**, **ahşap oymacılığı** ve **geleneksel takı yapımı** gibi zengin el sanatlarına sahiptir. Bu geleneksel el sanatlarının korunması ve yaygınlaştırılması için:

- **El Sanatları Atölyeleri:** Yerel halkın el sanatlarını öğrenebileceği atölyeler düzenlenebilir. Bu atölyeler, hem yerel halkın kültürel mirası yaşatmasına yardımcı olur hem de turistlere bu sanatı gösterme imkanı sunar.
- **El Sanatları Pazarı:** Geleneksel ürünlerin pazarlanması için yerel pazarlarda veya festivallerde stantlar açılabilir. Ayrıca bu ürünlerin modern tasarımlarla birleşerek çağdaş bir şekilde sunulması teşvik edilebilir.

### 3. Mutfak Kültürünün Korunması

Ardahan'ın mutfak kültürü, **kaz eti**, **Göle kaşarı**, **bal**, **haçapuri** gibi lezzetli yöresel yemeklerle tanınmaktadır. Bu geleneksel yemeklerin korunması ve yaşatılması için:

- **Yemek Festivalleri Düzenlemek:** Ardahan'ın yerel yemeklerini tanıtmak amacıyla yemek festivalleri düzenlenebilir. Bu festivaller, hem yerel halkın hem de turistlerin bu yemekleri deneyimlemelerine olanak tanır.
- **Gastronomi Turu ve Restoranlar:** Geleneksel yemeklerin sunulduğu restoranlar açılabilir ve bu restoranlarda yerel mutfağın tanıtımı yapılabilir.

#### 4. Halk Dansları ve Müzik Kültürünün Yaşatılması

Ardahan'daki halk dansları ve müzik, Kafkas ve Anadolu kültürlerinin bir birleşimi olarak zengin bir geleneksel mirasa sahiptir. Bu mirası korumak için:

- Halk Dansları ve Müzik Okulları:** Yerel halk danslarını ve müzikleri öğrenmek isteyen gençler için okullar veya kurslar açılabilir. Bu kurslarda öğretilecek geleneksel müzik aletleri arasında tulum, davul ve bağlama yer alabilir.
- Festivaller ve Gösteriler:** Ardahan'daki geleneksel halk oyunları ve müzikleri tanıtmak için festivaller düzenlenebilir. Bu etkinlikler, yerel kültürün yaşatılması ve daha geniş kitlelere ulaştırılması açısından faydalıdır.

#### 5. Etnik ve Kültürel Çeşitliliğin Korunması

Ardahan'daki etnik çeşitlilik, Türkler, Kürtler, Gürcüler ve Azeriler gibi farklı kültürlerin bir arada yaşamasına olanak tanır. Bu çeşitliliğin korunması ve yaşatılması için:

- Etnik Kültür Merkezleri:** Farklı etnik grupların kültürlerini tanıtmak amacıyla etnik kültür merkezleri kurulabilir. Bu merkezlerde, geleneksel el sanatları, yemekler, müzikler ve danslar sergilenir.
- Dil ve Kültür Programları:** Farklı dillerin konuşulduğu Ardahan'da, bu dillerin öğretilmesi ve kültürlerin tanıtılması için programlar düzenlenebilir.

#### 6. Eğitim ve Bilinçlendirme Faaliyetleri

Kültürel mirasın korunması için toplumda farkındalık oluşturulması önemlidir. Bunun için:

- Okullarda Kültürel Miras Eğitimi:** Öğrencilere, Ardahan'ın kültürel zenginlikleri ve gelenekleri hakkında eğitim verilebilir. Bu eğitimler, genç nesillerin kültürel mirasa sahip çıkmalarını sağlar.
- Toplum Bilinçlendirme Kampanyaları:** Yerel halkın ve turistlerin kültürel mirası sahiplenmesi için çeşitli bilinçlendirme kampanyaları ve seminerler düzenlenebilir.

#### 7. Turizmin Sürdürülebilirliği

Ardahan'ın kültürel mirası, turizm açısından büyük bir potansiyele sahiptir. Ancak turizm, sürdürülebilir bir şekilde yapılmalıdır:

- Eko-Turizm:** Ardahan'daki doğal güzelliklerin ve tarihi yerlerin keşfedilmesi amacıyla eko-turizm projeleri geliştirilmelidir. Bu, yerel halkın ekonomisini güçlendirirken doğal ve kültürel mirası koruma altına alır.
- Kültürel Turizm Paketleri:** Yerel yemekler, geleneksel el sanatları ve halk danslarının dahil olduğu kültürel turizm paketleri hazırlanabilir.

Ardahan, zengin kültürel mirasıyla önemli bir yerel değere sahiptir. Bu mirası korumak için hem yerel halkın hem de devletin çeşitli adımlar atması gerekmektedir. Kültürel mirasın korunması, hem geçmişini yaşatmak hem de bölgenin ekonomik kalkınmasına katkı sağlamak için büyük bir fırsat sunar. Ardahan, sahip olduğu geleneksel değerleri modern dünyaya uyarlayarak, sürdürülebilir bir kültürel gelişim sağlayabilir.

*Bölgede bulunan tarihi, arkeolojik, kültürel öneme sahip mülklerin, yapı çevrelerinin korunmasına, temizliğine yönelik dahil olunan proje ve iş birliklerine yönelik kanıtlar, maddi/ayni katkı belgeleri.*

- *Somut veya somut olmayan kültürel mirasın korunması ile ilgili yapılan çalışmalar ve iş birlikleri*
- *Mekanlara yerel halkın erişimi için sağlanan imkânlar*
- *Tesis imkanlarının bu konuda kullanımına imkân verilmesi,*
- *UNESCO Dünya Mirası kalıcı listesine yönelik yapılan çalışmalara ilişkin kanıtlar,*
- *Somut veya somut olmayan kültürel mirasın korunmasına yönelik yapılan bağışlar/yardımlara ilişkin belgeler (makbuz, vs.)*

*Standart uygulamalar ve mevzuatın yanı sıra; işletmenin ihtiyaçları doğrultusunda geliştirdiği özgün yaklaşım ve uygulamalarına ilişkin kanıtlar*

#### **4.26. C3 KÜLTÜR VE MİRASIN KORUNMASI**

Tesisimiz bölgemizdeki yerel kültüre ve geleneklere ait unsurları (fotoğraf, mimari, arkeolojik eserler, yemek vb ) fikir haklarına, telif haklarına, eser sahipliğine saygı göstererek inşaat, tasarım, mutfak, dekorasyon gibi konularında kullanmaktadır. Personelimize konu ile ilgili eğitimler verilmektedir.

Somut olmayan kültürel miras, güzel sanatlar, çağdaş ve geleneksel el sanatları alanlarındaki üretim ve etkinliklerine maddi desteğinde bulunmaya çalışmaktadır.

Otelin dekorasyonunda, yiyecek-içecek menüsünde, operasyonda, inşaatta yerel kültür ve mirasa uygun mobilya, aksesuarlar gibi unsurlar kullanılmıştır. İl yöresine uygun menüsüne Çorbalar, Et Yemekleri Hamur İş Yemekler , Turşular vb yemekler konulmuştur.

- *Somut ve somut olmayan kültür mirasını yaşatmak adına gerçekleştirilen ulusal veya uluslararası proje ve/veya iş birliklerinin belgesi,*
- *Yerel kültürel mirası korumak, iyileştirmek ve tanıtmak için yerel halkın katılımı ve desteğinin kanıtı*
- *Konu ile ilgili bir politikanın varlığı ve uygulamaların ilanı*
- *Personele kültürel miras ve korunması konusunda verilen eğitimler, Standart uygulamalar ve mevzuatın yanı sıra; işletmenin ihtiyaçları doğrultusunda geliştirdiği özgün yaklaşım ve uygulamalarına ilişkin kanıtlar, Yerel kültürel mirasın sunumunda yerel toplumun görüşlerinin alındığına dair kanıt ve belgeler*
- *Yaşayan kültürel miras müzeleri,otel personeline verilen müze kartları ile vb. uygulamalara yapılan bağışlar, destekler.*

#### **4.27. C4 ESERLER**

Tesisimiz tarihi ve arkeolojik eserleri alıp satmamakta veya bunların alınıp satılmasına aracılık etmemektedir. Misafirlere Davranış kuralları kapsamında bilgilendirme yapılmaktadır.

#### **4.28. D1.1 ÇEVREYE DUYARLI SATINALMA**

Tesisimiz “Sürdürülebilir Satın Alma” politikasına sahip olup bu politikayı personelimiz ve tedarikçilerimizle paylaşmaktayız, web sitemizde yayınlamaktayız.

Tesisimizde tüketilmesi veya kullanılması doğaya ve çevreye zarar verebilecek ürün ve mallara karşı duyarlı satın alma yapılmaktadır. Örneğin ormanların azalmasını önlemek için ağaç ve ormanlardan üretilen kâğıt ve ahşap ürünleri tercih edilmemekte, tercih edilecekse mutlaka geri dönüşümlü veya çevre sertifikalı ürünler kullanılmaktadır. Balık ve deniz ürünlerinin tedarik ve tüketiminde türlerin

neslini tehlikeye atacak uygulamalardan kaçınılmaktadır. Satın alma departmanımıza sürdürülebilir satın alma politikamız eğitim olarak verilmektedir.

#### **4.29. D1.2 VERİMLİ SATINALMA**

Tesisimizde satın alım yaparken atıkların önüne geçmek hedeflenmekte olup. Bu çerçevede satın alım yaparken yalnızca katı atıkların değil, gıda atıklarının da önüne geçmek hedeflenmektedir. Atık miktarını azaltmak için büyük ambalajlı ürünler tercih edilmektedir. (kova bal, reçel, çuval içerisindeki bakliyat vb.) Ayrıca tüm personelimize atık çeşitleri ve ayrıştırılması ile ilgili eğitimler verilmektedir. İşletme içerisinde üretilen atıklar değerlendirilerek bu atıkların azaltılması ile ilgili projeler gerçekleştirilir.

#### **4.30. D1.3 ENERJİ TASARRUFU**

Tesisimizde kullanılan enerjinin takibi yapılarak **Hedef İzlem Formları** ile kayıt altına alınmaktadır. Turist ve geceleme başına kullanılan enerji miktarını hesaplanmaktadır. Ayrıca tesisimizde enerji kullanımında sensörlü aydınlatmalar, odaya misafirler girdiğinde ve oda da kaldığı süre boyunca manuel müdahale edilmediği takdirde otomatik çalışan, enerji kartı ile aktif olan sistemi bulunmaktadır. Enerji tüketimini en aza indirecek önlemler almakta, enerji tüketimini azaltmak için hedefler belirlenmekte ve takibi yapılmaktadır. Misafirlerimize enerji tüketimini azaltabilecek tavsiyeler verilmektedir. Tüm personelimize konu ile ilgili bilgilendirme eğitimleri verilmektedir.

- Enerji tüketiminin izlendiği, kaydedildiği ve tarihlere göre hedeflerin bulunduğu çizelgeler
- Yenilenebilir enerji kullanımına yönelik çabalar.
- Misafirlere yönelik enerji tüketimini azaltıcı önlem ve tavsiyeler
- T.C. Çevre ve Şehircilik Bakanlığı tarafından verilen Çevre Etiketine sahip işletmeler, Çevre Etiketinin 5, 6, 7, 8, 9, 10, 11, 12, 13, 27-40. Maddeleri ile bu kritere uyum sağlayabilmektedir.
- Enerji Verimliliği Kanunu, Binalarda Enerji Performansı Yönetmeliği, YEKDEM mekanizmasına uyuma yönelik belgeler
- Enerji tasarruflu ekipmanlar
- Personele enerji tüketiminin azaltılmasına yönelik verilecek eğitimler
- Isı pompaları, eşanjör, ısı geri dönüşüm sistemleri, A sınıfı makinalar kullanımı.
- Binanın bölümlere bölünerek ısıtılmasının/soğutulmasının sağlanması ve bunun belgelenmesi
- Binalarda ısı yalıtımı yapıldığına dair belgeler

#### **4.31. D1.4 SU TASARRUFU**

Tesisimizde su riskini (**Sürdürülebilirlik Risk Analizi**) değerlendirilmiş olup her yıl gözden geçirilmektedir. Bu risk değerlendirmesine göre su tüketimleri için hedefler belirlenmiştir ve düzenli olarak takip edilmektedir. Tesisimizde turist ve geceleme başına kullanılan su miktarı hesaplanmaktadır.

Hedef izlem formuna kaydedilmektedir. Tüm personelimiz konu ile ilgili bilgilendirme eğitimi verilmektedir. Misafirlerimiz için ise konu ile ilgili öneri ve bilgilendirmeler yapılmaktadır.

- Su riski analiz formu
- Su tüketiminin izlendiği, kaydedildiği ve tarihlere göre hedeflerin bulunduğu çizelgeler
- Yenilenebilir enerji kullanımına yönelik çabalar
- Misafirlere yönelik su tüketimini azaltıcı önlem ve tavsiyeler
- Belediyeden ve sayaçla su temin edildiğine dair belgeler, sayaçların izlenmesi
- Su riskini ve su tüketimini azaltmaya yönelik eylem planı ve bunun uygulanması, belgelenmesi



- Fotoselli bataryalar, musluk ve duş başlıklarının dakikadaki su akış debileri (musluklar için 6lt/dk duşlar için 9lt/dk) susuz pisuarlar, damla sulama sistemleri
- Klozetlerdeki kaçakların önlenmesinden emin olunması ve klozet su seviyelerinin olması gereken uygun seviyelerde ayarlandığının rutin kontrollerinin belgelendirilmesi
- Personele su tüketiminin azaltılmasına yönelik verilecek eğitimler
- Sulama gerektirmeyen bahçe düzenlemeleri

#### **4.32. D2.1 SERA GAZI EMİSYONLARI**

Tesisimiz bünyesindeki önemli sera gazı emisyon kaynakları tanımlanmış olup sera gazı emisyonlarını düzenli olarak hesaplanmakta sera gazlarını önlemek ve en aza indirmek için tedbirler almaktadır. Konu ile ilgili izleme karbon ayak izi hesaplarını da içeren **enerji yönetim raporu** ile sağlanmaktadır. *Personele sera gazı salımının azaltılmasına yönelik eğitimler verilmektedir.*

- T.C. Çevre ve Şehircilik Bakanlığı tarafından verilen Çevre Etiketine sahip işletmeler, Çevre Etiketinin 21 ve 41. Maddeleri ile bu kritere uyum sağlayabilmektedir.
- Misafirlere yönelik sera gazı salımını azaltıcı önlem ve tavsiyeler
- Binalarda ısı yalıtımı yapıldığına dair belgeler
- Personele sera gazı salımının azaltılmasına yönelik verilecek eğitimler

#### **4.33. D2.2 TAŞIMACILIK**

Tesisimizde müşterilere toplu taşımayı kullanmaları tavsiye edilerek şehir haritaları ve güzergahlar hakkında bilgi verilmektedir. Tedarikçi seçiminde yerel firmalar öncelik verilmekte bu nedenle yakın mesafe satın almalar yapılmakta ve ulaşım kullanımını azaltılmaktadır.

- Misafirlere yönelik seyahat gereksinimini azaltıcı önlem ve tavsiyeler
- T.C. Çevre ve Şehircilik Bakanlığı tarafından verilen Çevre Etiketine sahip işletmeler, Çevre Etiketinin 21. Maddesi ile bu kritere uyum sağlayabilmektedir.
- Tedarik root planı / Tedarik ana planı
- Personele seyahat gereksiniminin azaltılmasına ve çevre dostu seyahate yönelik verilecek eğitimler

#### **4.34. D2.3 ATIK SU**

Tesisimizde kullandığı ve “atık” niteliğindeki her türlü su kanalizasyona bağlantılıdır. İşletmenin belediyeye veya artırma sistemleri ile bağlantılı olduğunu gösterir belge Kalite Kontrol Bağlantı Ruhsatı mevcuttur.

#### **4.35. D2.4 KATI ATIK**

Tesisimizde gıda atığı ve katı atıklarını ölçmektedir. Bertaraf edilen toplam atık türüne göre ölçülmekte. **Atık Takip Formuna** kaydedilmektedir. Tesisimizde kullanılan toplam atıkları ölçtüktan sonra, turist ve geceleme başına bertaraf edilen atık miktarı hesaplanmaktadır. **Hedef İzlem Formlarına** kayıt edilmektedir.

- Atık Yönetim Planı
- Atıkların izlendiği, kaydedildiği ve tarihlere göre hedeflerin bulunduğu çizelgeler
- Atık üretimini azaltmaya ve geri dönüşüme yönelik çabalar
- Misafirlere yönelik atık üretimini azaltıcı önlem ve tavsiyeler
- T.C. Çevre ve Şehircilik Bakanlığı tarafından verilen Çevre Etiketine sahip işletmeler, Çevre Etiketinin 17, 18, 19, 51, 52, 53, 55, 56. Maddeleri ile bu kritere uyum sağlayabilmektedir.

- *Atık Yönetimi Yönetmeliği, Sıfır Atık Yönetmeliği, Atık Kontrol Yönetmeliği ve diğer mevzuata uyumun belgelenmesi*
- *Katı atıkların ayrı toplandığına ve ilgili mevzuata göre bertaraf edildiğine dair fiziksel kanıtlar*
- *Katı atık üretimini azaltmaya yönelik eylem planı ve bunun uygulanması, belgelenmesi*
- *Katı atık üretiminin izlendiği ve tarihlere göre katı atık üretimini azaltmaya yönelik hedeflerin bulunduğu çizelgeler*
- *Geri dönüşüm kutuları, atık yönetimine dair talimat ve yönergeler*
- *Personele atık üretiminin azaltılmasına ve geri dönüşüme yönelik verilecek eğitimler*
- *Misafirlere yönelik katı atık üretimini azaltıcı önlem ve tavsiyeler*
- *Katı atık üretmeyen cam gibi plastik olmayan ekipman ve malzemeler temini*

#### **4.36. D2.5 ZARARLI MADDELER**

Tesisimizde kullanılmakta olan zararlı maddelerin listesi çıkarılmış ve malzeme güvenliği veri sayfaları (MSDS) kullanılan zararlı maddenin depolandığı alanlarda bulunmaktadır. Tesisimiz satın almalarda çevre dostu ürünleri tercih etmektedir. Tesisimizde kullanılan tüm kimyasalların (teknik servis, kat hizmetleri, stewarding, bahçe, pestisit, boyalar) çevreye olan etkileri ve depolama koşulları için **Kimyasal Listesi** hazırlanır.

Tesisimizde kullanılmakta olan kimyasallar uygun standartlara göre depolanır ve işlenir.

- *Pestisit ve kimyasallara ait MSDS*
- *Kimyasal maddelerin depolanması gerekiyorsa mevzuata uygun depolama alanları*
- *Kimyasallara ilişkin bilgilendirmeler*
- *Dozajlama odalarının kontrol çizelgeleri ve uygunluğuna dair belgeler*
- *Kimyasal depolarının depo planları ve uygunluğuna dair belgeler*
- *Zararlılara yönelik ilaçlara ait faturalar, ilaçlama yapan firmalara ilişkin belgeler*
- *Personele zararlı kimyasalların kullanımının azaltılmasına yönelik verilecek eğitimler*
- *Misafirlere yönelik zararlı kimyasal tüketimini azaltıcı önlem ve tavsiyeler*

#### **4.37. D2.6. KİRLİLİĞİN EN AZA İNDİRİLMESİ**

Tesisimiz gürültü, ışık, yüzey akışı, erozyon, ozon tabakasını incelten maddeler ile hava, su ve toprak kirleticilerden kaynaklanan kirliliği en aza indirmek için risk analizleri ile değerlendirme yapmış uygun faaliyetler belirlemiş ve bu faaliyetleri sürekli uygulamaktadır.

- *Personele kirliliğin azaltılmasına yönelik verilecek eğitimler*
- *Misafirlere yönelik kirliliği azaltmaya yönelik önlem ve tavsiyeler*
- *T.C. Çevre ve Şehircilik Bakanlığı tarafından verilen Çevre Etiketine sahip işletmeler, Çevre Etiketinin 54, 60, 65. Maddeleri ile bu kritere uyum sağlayabilmektedir*
- *Kirliliğin izlendiği ve kirliliği azaltmaya yönelik önlem ve uygulamaların bulunduğu belgeler*
- *Geri dönüşüm kutuları, atık yönetimine dair talimat ve yönergeler*

#### **4.38. D3.1.BİYOÇEŞİTLİLİĞİN KORUNMASI**

Tesisimiz çevresindeki ve mülkündeki biyoçeşitliliğin korunması için misafirlere bilgilendirme yapmaktadır.

Tesisimiz vahşi yaşama olumsuz etki etmemektedir. Tesisimiz bölgedeki ilgili STK'larla iş birliği ve/veya iletişim içindedir. Endemik bitki türleri araştırılarak bölgeye ait türler belirlenir ve işletme içerisinde varlığı değerlendirilir.

Ardahan, doğal zenginlikleri, farklı ekosistemleri ve biyolojik çeşitliliği ile önemli bir bölgedir. Bu bölge, Doğu Anadolu'nun en yüksek dağlarından, ormanlık alanlara, bozkır ekosistemlerinden, göl ve akarsulara kadar çeşitlenen doğal alanlara sahiptir. Ardahan'daki biyolojik çeşitliliğin korunması, ekosistem hizmetlerinin devamı, bölgenin ekonomik kalkınması ve çevresel sürdürülebilirlik açısından hayati öneme sahiptir.

## Ardahan'da Biyoçeşitliliğin Temel Unsurları

Ardahan, çok çeşitli doğal habitatları barındırdığı için pek çok canlı türüne ev sahipliği yapmaktadır. Bu biyolojik çeşitlilik, bölgenin ormanlık alanlarından, yaylalarına, göllerine ve akarsularına kadar her noktada gözlemlenebilir.

### 1. Flora (Bitki Örtüsü)

- Yüksek Dağlar ve Yaylalar:**  
Ardahan'ın yüksek rakımlı bölgelerinde, dağ çayırları ve alpin florası yaygındır. **Alpin bitki örtüsü**, bölgenin biyolojik çeşitliliğini artıran önemli unsurlardan biridir.
- Ormanlar ve Çalılıklar:**  
Ardahan'da **göller** ve **ormanlar**, bölgenin bitki örtüsünü zenginleştiren unsurlardır. Bölgedeki ormanlar, **meşe**, **çam**, **çam kese böceği**, **sarmaşık** ve **yabani çiçekler** gibi türleri barındırmaktadır.

### 2. Fauna (Hayvanlar Alemi)

- Kuşlar:**  
Ardahan, göçmen kuşların uğrak yerlerinden biridir. **Göle Gölü**, **Çıldır Gölü** ve **Ardahan Ovası**, kuş gözlemciliği için önemli alanlardır. Ayrıca, bölge **yırtıcı kuşlar** ve **su kuşları** gibi farklı kuş türlerine ev sahipliği yapmaktadır.
- Memeliler:**  
Ardahan'da bulunan **yaban hayatı**, **kurt**, **çakal**, **kara ayı**, **vaşak**, **alageyik** gibi türleri içermektedir. Ayrıca, **geyik** ve **civciv** gibi türlerin bölgedeki ormanlarda yaşam alanı bulması, bölgenin biyolojik çeşitliliğinin bir göstergesidir.
- Sürüngenler ve Amfibiler:**  
Bölgede çeşitli sürüngen türleri ve amfibiler de bulunmaktadır. **Yılanlar**, **kertenkeleler** ve **kurbağalar** gibi canlılar, ekosistemlerin sağlıklı işleyişine katkı sağlarlar.

### 3. Su Ekosistemleri

- Göller ve Akarsular:**  
Ardahan'daki **Çıldır Gölü**, **Göle Gölü** ve **Ardahan Ovası**, bölgenin su ekosistemlerinin önemli unsurlarındandır. Bu göller, çok sayıda balık türüne ev sahipliği yaparken, aynı zamanda su kuşlarının barınak alanıdır.

## Ardahan'da Biyoçeşitliliğin Korunması İçin Alınabilecek Önlemler

Biyoçeşitliliğin korunması, yalnızca doğal alanların korunmasıyla sınırlı kalmayıp, ekosistemlerin sağlıklı işleyişinin sürdürülmesi açısından da büyük önem taşır. Ardahan'daki biyolojik çeşitliliğin korunması için alınabilecek bazı önlemler şunlar olabilir:

### 1. Doğal Alanların Korunması ve Yönetimi

- Milli Parklar ve Korunan Alanlar:**  
Ardahan'da, doğal zenginliklerin korunması adına bazı alanların **millî park** veya **doğal sit alanı** olarak ilan edilmesi gerekmektedir. Bu tür korunan alanlar, özellikle **yaban hayatı, dağ ekosistemleri** ve **su kaynakları** için koruma sağlar.
- Korunan Göller ve Akarsular:**  
Ardahan'daki göllerin ve akarsuların korunması, bölgedeki ekosistemlerin sağlıklı işleyişine katkı sağlar. **Biyojik çeşitliliğin azalması** riskine karşı göllerin çevresindeki habitatlar korunmalı, su kirliliği engellenmelidir.

### 2. Sürdürülebilir Tarım ve Hayvancılık

- Sürdürülebilir Tarım Uygulamaları:**  
Tarım alanlarının ve ürünlerinin biyolojik çeşitliliğe zarar vermeyecek şekilde düzenlenmesi önemlidir. **Organik tarım, doğal gübreler** ve **su kaynaklarının verimli kullanımı** gibi yöntemler, çevreye duyarlı tarımın örnekleri arasında yer alır.
- Hayvancılıkla İlgili Düzenlemeler:**  
Ardahan'daki hayvancılıkla ilgili faaliyetlerin, **orman alanlarına zarar vermemesi, meraların aşırı kullanılmaması** ve **su kaynaklarının kirlenmemesi** için düzenlenmesi gerekmektedir. Bu, hayvancılığın sürdürülebilirliğini sağlayarak ekosistemin korunmasına katkı sağlar.

### 3. Yaban Hayatı Koruma Çalışmaları

- Yaban Hayatı İzleme Programları:**  
Bölgedeki yaban hayvanlarının izlenmesi ve popülasyonlarının korunması için **biyolojik izleme** programları başlatılabilir. Bu, nesli tükenme tehlikesi altında olan türlerin korunmasına yardımcı olabilir.
- Yaban Hayatı Koruma Alanları:**  
**Yaban hayatı koruma alanları** oluşturulabilir. Bu alanlar, vahşi hayvanların rahatça yaşamlarını sürdürebileceği, insan müdahalesinin minimum düzeyde olduğu alanlar olmalıdır.

### 4. Eğitim ve Farkındalık Yaratma

- Toplum Eğitimi:**  
Ardahan'daki yerel halk, biyolojik çeşitliliğin korunması hakkında bilinçlendirilebilir. Eğitim programları, yerel halkın **orman yangınları, ağaç kesimi** ve **avcılık** gibi çevreye zarar veren faaliyetler konusunda daha dikkatli olmasına yardımcı olabilir.

- Okullarda Çevre Bilinci:**  
Okullarda, biyoçeşitliliğin korunması ile ilgili dersler ve etkinlikler düzenlenebilir. Bu etkinlikler, genç nesillerin doğal değerleri sahiplenmelerine yardımcı olur.

## 5. Ekoturizm ve Sürdürülebilir Turizm

- Ekoturizm Uygulamaları:**  
Ardahan'ın doğal güzellikleri ve biyolojik çeşitliliği, ekoturizm için büyük bir potansiyele sahiptir. Ekoturizm, bölgedeki doğal varlıkların zarar görmeden tanıtılmasını sağlar. Bu tür turizm faaliyetlerinde yerel halkın katılımı ve bölgedeki doğa ile uyumlu turizm işletmelerinin desteklenmesi önemlidir.

## 6. İklim Değişikliği ile Mücadele

- İklim Değişikliği İzleme:**  
Ardahan'daki biyoçeşitlilik, iklim değişikliğinden etkilenebilir. Bu nedenle, bölgedeki iklim değişikliği etkilerinin izlenmesi ve buna karşı önlemler alınması gerekmektedir.

Ardahan, biyoçeşitliliği zengin olan ve korunması gereken bir bölgedir. Bu zenginliğin korunması, doğal kaynakların sürdürülebilir bir şekilde yönetilmesi, yerel halkın bilinçlendirilmesi ve doğal alanların korunması ile mümkündür. Ardahan'daki biyolojik çeşitliliğin korunması, sadece bölgenin değil, tüm ekosistemlerin sağlıklı işleyişi için büyük önem taşır. Bu amaçla, hem yerel yönetimlerin hem de sivil toplum kuruluşlarının ortaklaşa çaba sarf etmesi gerekmektedir.

- Çevre STK'larına ve projelere TEMA vakfı gibi maddi / aynı yardım ve buna yönelik kanıtlar ve makbuzlar
- Çevre ve biyoçeşitliliğe yönelik politika belgesi ve eylem planı
- Personele çevre ve biyoçeşitliliğe, endemik türlere ve doğal yaşama yönelik verilecek eğitimler
- Misafirlere yönelik doğal çevre, ekosistem ve biyoçeşitliliğe dair bilgilendirmeler
- Yerel idareler ve STK'lar ile birlikte yürütülen biyoçeşitliliğin korunmasına yönelik çalışmalar ve projelere katkı
- Çevre koruma organizasyonlarına bağışlar,
- Biyoçeşitliliğin korunması için gereken kurallar ve tavsiyelere dair fiziki kanıtlar (levhalar, broşürler, sosyal medya paylaşımları, misafirlerin katıldığı etkinlikler)

### 4.39. D3.2.İSTİLACI TÜRLER

Bölgeye özgü istilacı türler araştırılarak belirlenir. Tesisimizdeki bahçe bulunmaktadır. Yalnız istilacı türler mevcut olmadığı için bunlara karşı şuan bir çalışmamız bulunmamaktadır

*Haşere ilaçlamasında biyosidal ürün kullanımında bunun belgelenmesi*

- Endemik ve yerli türlerin kullanılarak çevre düzenlemesi yapıldığına dair fiziki kanıtlar
  - Haşere kontrol planı
- Yerel idareler ve STK'lar ile birlikte yürütülen istilacı türlerin yayılmasının önlenmesine yönelik çalışmalar ve buna yönelik projelere katkı*

#### 4.40. D3.3.DOĞAL ALANLARA ZİYARETLER

Tesisimiz çevresindeki doğal alanlara (tarihi/doğal milli parklar, ormanlar, göller, sulak alanlar, gibi jeolojik oluşumlar, vb.) araştırılarak belirlenir ve listesi hazırlanır.

Ardahan, doğal güzellikleri ve zengin ekosistemleri ile dikkat çeker. İşte Ardahan'daki önemli doğal alanların bir listesi:

### 1. Çıldır Gölü

- Özellikler:** Ardahan il sınırları içinde yer alan, çevresindeki doğal güzellikler ve su kuşları ile ünlü bir göldür. Ayrıca, kış aylarında donarak üzerinde kızakla kayak yapılabilir.
- Ekosistem:** Su kuşları ve balıklar gibi birçok canlıya ev sahipliği yapar.

### 2. Göle Gölü

- Özellikler:** Göle ilçesinde yer alan bu göl, zengin biyolojik çeşitliliği ve doğal yapısıyla dikkat çeker.
- Ekosistem:** Göl çevresinde farklı kuş türlerinin ve su bitkilerinin bulunduğu önemli bir sulak alan olarak korunmaktadır.

### 3. Ardahan Ovası

- Özellikler:** Ardahan ilinin merkezine yakın, geniş ve verimli bir ova alanıdır.
- Ekosistem:** Ovada farklı bitki örtüleri ve tarım alanları bulunmakla birlikte, özellikle göçmen kuşların geçiş noktalarından biridir.

### 4. Ardahan Dağları

- Özellikler:** Ardahan ilinin çevresinde yer alan yüksek dağlar, bölgenin doğal yapısının önemli parçalarındandır.
- Ekosistem:** Yüksek dağlarda alpin bitki örtüsü ve dağ hayvanları bulunmaktadır. Aynı zamanda, dağlar kış turizmi için de uygundur.

### 5. Kura Nehri

- Özellikler:** Kura Nehri, Gürcistan sınırından Türkiye'ye doğru akar ve Ardahan ili sınırları boyunca önemli bir su kaynağıdır.
- Ekosistem:** Nehir boyunca çeşitli sucul bitkiler ve hayvanlar bulunur, ayrıca nehir boyunca balıkçılık yapılmaktadır.

### 6. Şeytan Kalesi

- Özellikler:** Ardahan il sınırlarında yer alan bu kale, hem tarihi hem de doğal güzellikleriyle dikkat çeker.
- Ekosistem:** Kale çevresi, yaban hayatı ve zengin bitki örtüsü ile dikkat çeker.

### 7. Posof Yaylaları

- Özellikler:** Posof ilçesinde yer alan yaylalar, yüksek rakımlı ve yeşil alanlarla çevrilidir.
- Ekosistem:** Yaylalarda alpin florası, yaygın olarak çayır bitkileri ve dağ hayvanları yaşamaktadır.

## 8. Ardahan Ormanları

- Özellikler:** Ardahan'ın çeşitli bölgelerinde bulunan ormanlar, bölgenin doğal habitatlarını korur ve zengin bir biyoçeşitliliğe sahiptir.
- Ekosistem:** Meşe, çam ve köknar gibi ağaç türlerinin yer aldığı ormanlar, bölgenin yaban hayatı için önemli alanlardır.

## 9. Çıldır Gölü ve Çevresi Milli Park Alanı

- Özellikler:** Çıldır Gölü çevresi, sulak alanların korunması için önemli bir alandır.
- Ekosistem:** Göl çevresi, kuş gözlemi için ideal bir noktadır ve birçok göçmen kuşa ev sahipliği yapmaktadır.

## 10. Aşıklar Tepesi

- Özellikler:** Ardahan ilinin en yüksek noktalarından biri olan Aşıklar Tepesi, çevresindeki doğal manzaralarla ünlüdür.
- Ekosistem:** Yüksek rakımlı bölgedeki bitki örtüsü ve dağ faunası, bölgedeki ekosistem çeşitliliğini destekler.

Bu doğal alanlar, Ardahan'ın biyolojik çeşitliliğini koruyan, yerel ekosistemlerin işleyişini sağlayan ve bölgedeki yaban hayatını barındıran önemli alanlardır. Bu alanların korunması, Ardahan'ın doğal zenginliklerinin gelecek nesillere aktarılmasına katkı sağlayacaktır.

Bu alanlara yapılacak ziyaretler sırasında misafirlerimizin dikkat etmeleri gereken hususları misafirlerimiz ile paylaşmaktadır.

- Korunan alanların listesi, tanıtılması ve misafirlere korunan alanlarla ilgili verilecek bilgi ve yönergeler*
  - Korunan alanlara yönelik işletmenin politika belgesi*
  - Misafire/turiste yönelik bilgilendirme levhaları, broşürler, levhalar, web sitesindeki bilgilendirici içerikler, bilgi ekranları*
  - Korunan alanlara yönelik karşılama ve resepsiyon personeli başta olmak üzere personele verilen eğitime dair kanıtlar*
  - Korunan alanlardaki sorunların tespitine yönelik paydaş toplantılarına dair belge ve kanıtlar (fotoğraf, video, sosyal medya paylaşımları, vb.).*
- Ulusal mevzuata ve uluslararası sözleşmelere uyuma dair kanıtlar*

### 4.41. D3.4 YABAN HAYATI ETKİLEŞİMLERİ

Tesisimiz çevresinde serbest dolaşımdaki yaban hayatı bulunmamaktadır. Yaban hayatı ile ilgili ulusal, uluslararası ve bölgesel çalışmalar takip ediliyor.

- İşletme çevresindeki vahşi yaşamın tanımının yapılması, tanıtılması ve misafirlere vahşi yaşamla ilgili verilecek bilgi ve yönergeler*
- Vahşi yaşamla etkileşime yönelik personele verilen eğitime dair kanıtlar*
- Ulusal mevzuata ve uluslararası sözleşmelere uyuma dair kanıtlar*

#### **4.42. D3.5 HAYVAN SAĞLIĞI VE REFAHI**

Tesisimiz esir vahşi yaşam ve hayvan refahı ile ilgili ulusal, uluslararası ve bölgesel yasa ve düzenlemeleri dış kaynaklı doküman listesi ile takip eder.

- *Evcil veya esir hayvan besleme ve yetiştirmeye yönelik mevzuata uyuma dair kanıtlar*
- *Hayvan beslenen ve yetiştirilen alanlara ilişkin fiziksel kanıtlar*

#### **4.43. D3.6 YABAN HAYATI AVCILIĞI VE TİCARETİ**

Tesisimizde yaban hayvanları ve bitki türleri avlamamakta, toplamamakta, tüketmemekte, sergilememekte satmamakta ve bunların ticaretine aracılık edilmemektedir. Tesisimiz konu ile ilgili yasal şartları uygulamaktadır.

- *Yaban hayatı ticareti ve avcılığına yönelik personele verilen eğitime dair kanıtlar*
- *Ulusal mevzuata ve uluslararası sözleşmelere uyuma dair kanıtlar*

*İşletme çevresindeki vahşi yaşamın tanımı, tanıtılması ve misafirlere vahşi yaşam avcılığı ve ticareti ile ilgili verilecek bilgi ve yönergeleri içeren politika belgesi*

### **5. İLGİLİ DOKÜMANLAR**

5.1. Toplantı tutanağı Formu	SYS.FR.01
5.2. Düzeltici Faaliyet Formu	SYS.FR.02
5.3. Hedef İzlem Formu	SYS.FR.03
5.4. Sürdürülebilirlik Risk Analizi	SYS.FR.04
5.5. Eğitim Planı Formu	SYS.FR.05
5.6. Eğitim Katılım Formu	SYS.FR.06
5.7. Yasal Şartlara Takip Formu	SYS.FR.09
5.8. Dış Kaynaklı Dokümanlar Listesi	SYS.FR.10
5.9. Personel Anket Formu	SYS.FR.11
5.10. Personel Öneri Formu	SYS.FR.12
5.11. Misafir Anket Formu	SYS.FR.13
5.12. Görev Yetki ve Sorumluluklar	SYS.FR.14
5.13. Misafir Bilgilendirme Formu	SYS.FR.20
5.14. Personel İlerleme Raporu	SYS.FR.21
5.15. Tedarikçi Belirleme ve Değerlendirme Talimatı	SYS.TL.01
5.16. Biyoçeşitliliğin korunması talimatı	SYS.TL.02
5.17. Tedarikçi Ön Değerlendirme Formu	SYS.TL01.FR01
5.18. Tedarikçi Değerlendirme Formu	SYS.TL01.FR02
5.19. Onaylı Tedarikçi Listesi	SYS.TL01.FR03
5.20. Personel Performans Değerlendirme Formu	SYS.FR.22
5.21. Personel Anket Formu	SYS.FR.23
5.22. Atık Takip Formu	SYS.FR.24
5.23. Davranış Kuralları	SYS.FR.25
5.24. Kimyasal Listesi	SYS.FR.26
5.25. Enerji Etüdü	
5.26. İş Güvenliği Risk Analizi	